

educobarómetro



IV



**La opinión
de las familias
2011**



EDUCOBARÓMETRO IV
La opinión de las familias
2011

Instituto de Evaluación y Asesoramiento Educativo



Dirección y coordinación del estudio:

- Patrocinio González (Escuelas Católicas de Madrid)
- José Ignacio Peña (Escuelas Católicas de Madrid)
- Eva M.^a Pérez (IDEA-Fundación SM)
- Elena Camacho (IDEA-Fundación SM)

© Fundación SM

Joaquín Turina, 39

28044 Madrid

www.fundacion-sm.com

Depósito legal:

Editor: SM

Impreso en España / *Printed in Spain*

Imprime

ÍNDICE

PRESENTACIÓN.....	5
1. LOS OBJETIVOS DEL ESTUDIO	6
2. METODOLOGÍA Y CARACTERÍSTICAS DE LA MUESTRA	7
3. RESULTADOS DEL EDUCOBARÓMETRO	9
3.1. <i>Características de las familias participantes</i>	9
3.2. <i>Valoración de su papel como padres</i>	13
3.3. <i>Valoración del profesorado y de los procesos de enseñanza-aprendizaje</i>	23
3.4. <i>Valoración de los centros escolares</i>	29
3.5. <i>Valoración del futuro del centro</i>	38
3.6. <i>Valoración de otros temas de actualidad</i>	42
4. SÍNTESIS Y CONCLUSIONES	52
ANEXO	56

PRESENTACIÓN

Por cuarto año consecutivo tengo la satisfacción de presentaros la siguiente edición del informe del EDUCOBARÓMETRO que, como ya todos sabéis, surge de la colaboración entre ESCUELAS CATÓLICAS DE MADRID y la FUNDACIÓN SM, a través del Instituto de Evaluación y Asesoramiento educativo (IDEA). En esta cuarta edición los protagonistas del estudio son **las familias**.

Con los informes anteriores hemos recibido una interesante y enriquecedora información sobre la opinión de equipos directivos, el profesorado y los alumnos acerca de su propio trabajo, del funcionamiento del centro y de la tarea educativa. En este momento nos disponemos a obtener información, igualmente interesante, sobre la opinión de las familias que confían la educación de sus hijos a la labor educativa en nuestros centros.

Nuestro deseo, como ya hemos mencionado en anteriores documentos, es que cada uno de estos informes (Equipos Directivos-2008, Profesorado-2009, alumnos-2010, Familias-2011) no quede reducido a una mera exposición de datos, sino que sean documentos base que proporcionen espacios de reflexión sobre la misión educadora y evangelizadora de nuestros centros; una reflexión que nos ayude a abrir caminos de futuro manteniendo e incrementando las fortalezas con las que nos encontremos; y transformando, con creatividad, las debilidades en ventajas.

Tres pasos serían importantes en el proceso:

- **Primer paso:** examinar tus debilidades.
- **Segundo paso:** determinar tus puntos fuertes.
- **Tercer paso:** imaginar la forma de mover tus debilidades a la columna de fortalezas.

Os invito pues, a retomar los informes anteriores y unirlos a este último, el cual podéis hacerlo llegar a la Asociación de Padres y Madres de tu centro, de manera que ellos también puedan realizar su reflexión y establecer posibles pautas de actuación con este estamento clave de la comunidad educativa.

Con los cuatro tenéis camino abierto para ir dando pequeños pasos en este proceso de mejora continua en el desarrollo del proyecto educativo de vuestra Institución y centro. Un camino que concluiremos el próximo curso escolar con el estudio relativo a personal de administración y servicios.

EMILIO DÍAZ MUÑOZ
Secretario Regional Escuelas Católicas de Madrid

1. LOS OBJETIVOS DEL ESTUDIO

Escuelas Católicas de Madrid presenta este informe con el objeto de conocer la opinión de las familias de los estudiantes acerca de la educación que reciben sus hijos, su papel como padres, su percepción sobre el funcionamiento de los centros escolares y el profesado, su valoración sobre temas de actualidad, etc.

Este estudio permite ampliar la información de los tres Educobarómetros realizados en años anteriores en los que se recogió la opinión de los equipos directivos, los profesores y los estudiantes acerca de estos temas.

El objetivo de estos estudios es conocer la opinión de toda la comunidad educativa y contrastar sus puntos de vista con el fin de mejorar la educación de los centros que forman parte de Escuelas Católicas de Madrid así como planificar el futuro de los mismos.

2. METODOLOGÍA Y CARACTERÍSTICAS DE LA MUESTRA

El estudio se realizó mediante la aplicación de un cuestionario de 37 ítems dirigido a una muestra representativa de familias de estudiantes de centros asociados a Escuelas Católicas de Madrid. En el anexo se presenta el cuestionario.

Para realizar el diseño muestral y poder extrapolar los resultados no sólo a nivel general sino también por cursos, manteniendo un nivel de confianza del 95%, se decidió utilizar el método de muestreo por conglomerados definiendo cinco grupos de familias de estudiantes:

1. Familias de alumnos de Educación Infantil (5 años).
2. Familias de alumnos de 3º de Educación Primaria.
3. Familias de alumnos de 6º de Educación Primaria.
4. Familias de alumnos de 4º de Educación Secundaria Obligatoria.
5. Familias de alumnos de 2º de Bachillerato.

A partir de estos conglomerados y teniendo en cuenta el número de alumnos de cada centro en cada uno de los cursos citados, se realizó la selección de centros de manera aleatoria. En la tabla 1 se refleja el diseño muestral con el número de familias necesario para asegurar la representatividad de la muestra en cada uno de los cursos.

Tabla 1. Diseño de la muestra del estudio (*total y por curso*)

	TOTAL	INFANTIL (5 AÑOS)	3º PRIMARIA	6º PRIMARIA	4º ESO	2º BACH.
N CENTROS	313	283	248	248	234	144
N FAMILIAS	73.118	14.400	15.192	15.192	17.309	11.025
Muestra al 95% NC y 4% error muestral	595	576	577	577	580	569
Promedio de alumnos por centro y curso		51	61	61	74	77

Para conseguir las respuestas de estas familias, se seleccionaron 29 centros educativos como muestra titular y otros 29 centros como suplentes. De la etapa de Educación Infantil fueron seleccionados como titulares 11 centros, 9 de Educación Primaria y otros 9 de Educación Secundaria Obligatoria y Bachillerato. A todos ellos, titulares y suplentes, se les envió una carta, en la que se les explicaba en qué iba a consistir su colaboración, solicitándoles su participación. Posteriormente se contactó con los directores de los centros por vía telefónica y una vez accedieron a participar, se enviaron los cuestionarios para que los grupos de alumnos seleccionados se los entregaran a sus familias y los devolvieran cumplimentados a sus tutores en un plazo aproximado de dos semanas. Teniendo en cuenta que en la mayoría de los centros se amplió el plazo de entrega para poder obtener la máxima respuesta posible de las familias, una vez que el director de cada centro consideraba que las familias no devolverían más cuestionarios, se recogieron por mensajería.

A pesar de que la mayoría de los centros titulares participaron en el estudio, la devolución de los cuestionarios por parte de las familias fue menor de lo esperado, motivo por el cual hubo que ampliar la muestra. Para ello, se contactó con los centros suplentes de cuyos titulares no se obtuvo la muestra necesaria para asegurar la representatividad de la muestra. Finalmente, participaron 44 centros: 16 de Educación Infantil (5 años), 15 de Educación Primaria (3º y 6º curso) y 13 centros de Educación Secundaria (todos en 4º de ESO y 10 de ellos en 2º de Bachillerato).

En total participaron 2.613 familias. En la tabla 2 se recoge la distribución definitiva de centros y familias participantes en el estudio con los errores muestrales de cada una de las submuestras.

Tabla 2. Distribución de centros y familias participantes (*total y por curso*)

NC 95%	TOTAL	INFANTIL (5 AÑOS)	3º PRIMARIA	6º PRIMARIA	4º ESO	2º BACH.
n centros	44	16	15	15	13	10
n familias	2.613	527	567	588	466	465
Error muestral	1,9%	4,2%	4,0%	4,0%	4,5%	4,4%

3. RESULTADOS DEL EDUCOBARÓMETRO

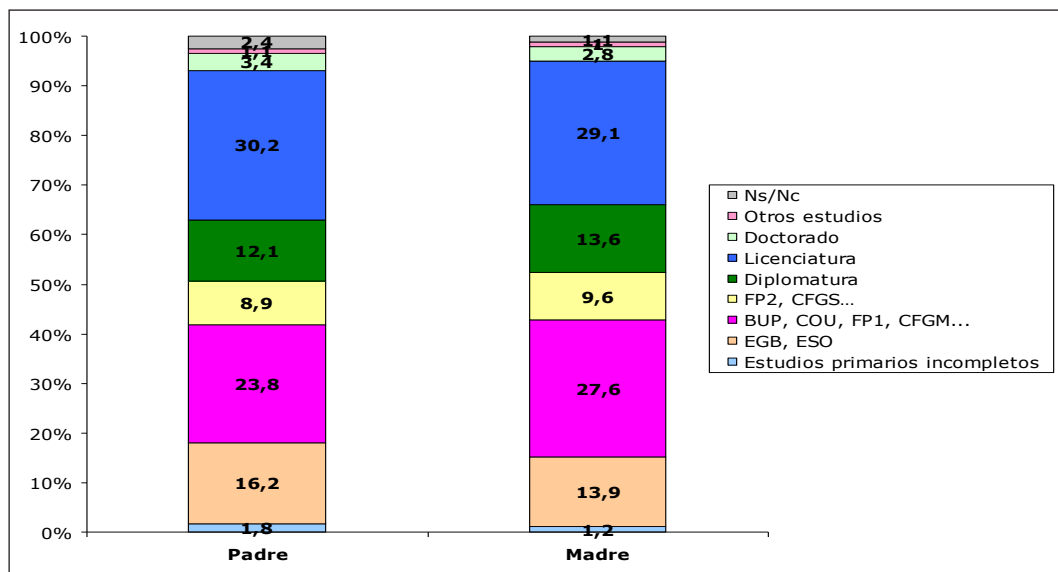
3.1. Características de las familias participantes

Antes de analizar las opiniones que las familias de los estudiantes han proporcionado para realizar este estudio, se van a dar a conocer algunas características de las mismas como su nivel de estudios, situación laboral, nacionalidad o quién ha respondido al cuestionario, entre otras.

La participación de las familias en función de los distintos cursos seleccionados ha sido del 20,2% en Educación Infantil (5 años), 21,7% en 3º de Educación Primaria, 22,5% en 6º de Primaria y 17,8% tanto en 4º de ESO como en 2º de Bachillerato. Algo más de la mitad de las opiniones (54,4%) se han obtenido de las madres, el 16,2% de los padres y el 27,5% han respondido el cuestionario conjuntamente. Tan sólo el 0,6% de las respuestas se obtienen de los tutores legales de los estudiantes y el resto (1,3%) no ha respondido esta pregunta.

En cuanto al nivel de estudios apenas se encuentran diferencias entre los finalizados por los padres y por las madres de los estudiantes. En general, como se observa en la gráfica 1, se puede afirmar que el nivel cultural de las familias de los alumnos escolarizados en estos centros es bastante elevado, ya que más de la mitad de ellos han terminado estudios terciarios, de los cuales algo más del 40% son titulados universitarios de grado superior (aproximadamente el 30%) o medio (12,1% de los padres y 13,6% de las madres), y cerca del 10% tienen la titulación de formación profesional de nivel superior. Otra cuarta parte de los encuestados, ligeramente superior entre las madres que entre los padres, tienen finalizados estudios secundarios (bachillerato o formación profesional de grado medio), y aproximadamente el 15% sólo han finalizado la educación básica, en este caso el porcentaje de hombres supera ligeramente al de las mujeres. Menos del 2% de ellos no tienen ningún tipo de estudios finalizados.

Gráfica 1: Nivel de estudios de los padres (% totales)

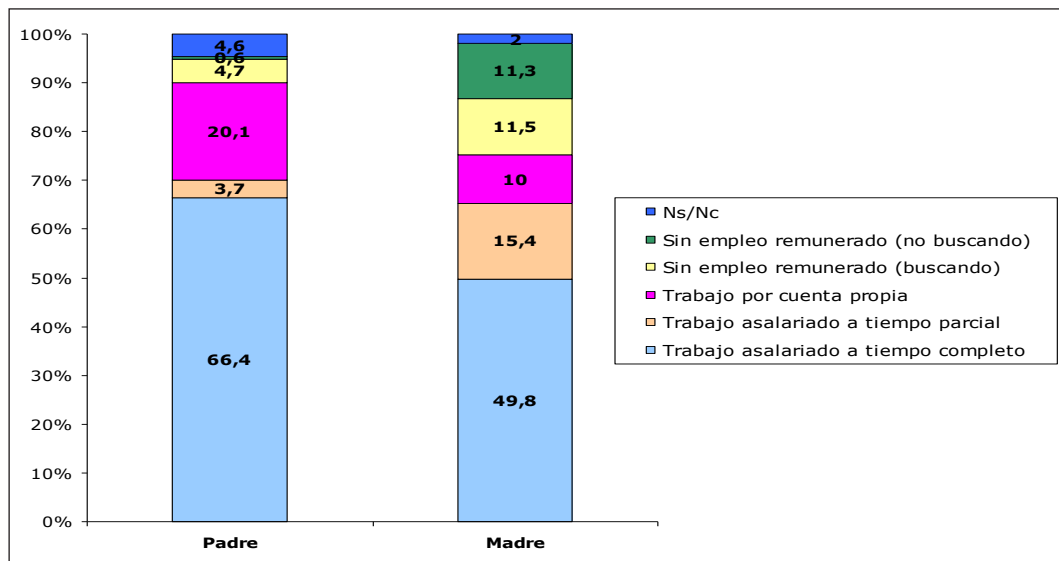


La gráfica 1 corresponde a los ítem 2 y 3 “¿Cuál es el nivel educativo más alto que ha obtenido el padre/tutor (ítem 2) y la madre/tutora (ítem 3)?”

Aunque el nivel educativo no muestra diferencias entre padres y madres, no sucede lo mismo con la situación laboral, como puede observarse en la gráfica 2. El 66,4% de los padres son trabajadores asalariados a tiempo completo frente al 49,8% de las madres. También hay más padres que trabajan por cuenta propia (20,1%) que madres (10%), no siendo este el caso del trabajo a tiempo parcial (15,4% de las madres frente al 3,7% de los padres). En cuanto al desempleo, un 22,8% de las madres no tiene trabajo remunerado aunque la mitad de las que se encuentran en esta situación lo está buscando (11,5%). En los padres el porcentaje de desempleados se reduce al 5,3% de los cuales sólo el 0,6% no están intentando encontrar trabajo.

En lo que respecta a la nacionalidad de las familias, los datos no muestran diferencia alguna entre padres y madres. La gran mayoría (84,7%) han nacido en España, de origen ecuatoriano son el 3,9% de las madres y el 3,2% de los padres y el 1,5% y 1,3% respectivamente son peruanos. En la tabla 3 quedan reflejadas las diferentes nacionalidades de los familiares que han participado en el estudio.

Gráfica 2: Situación laboral de los padres (% *totales*)



La gráfica 2 corresponde a los ítem 4 y 5 “¿Cuál es la situación laboral actual del padre/tutor (ítem 4) y de la madre/tutora (ítem 5)?”

Tabla 3: País de nacimiento de los padres (% *total*)

%	Padre	Madre
España	84,7	84,7
Ecuador	3,2	3,9
Rumanía	0,4	0,4
Marruecos	0,3	0,4
Colombia	0,4	0,7
Perú	1,3	1,5
Bolivia	0,3	0,3
Rep. Dominicana	0,5	0,8
China	0,2	0,2
Otro	4,0	4,1
NS/NC	4,6	2,9

La tabla 3 corresponde a los ítem 6 y 7 “¿Cuál es el país de origen del padre/tutor (ítem 6) y de la madre/tutora (ítem 7)?”

El género de los hijos a los que se refería el cuestionario se divide prácticamente a la mitad, siendo un 48% hijos varones y un 51,6% mujeres. La división de género por cursos muestra mayor número de mujeres que de varones en todos los niveles que han participado excepto en Infantil. La mayor diferencia se sitúa en 2º de Bachillerato con un 54,2% de alumnas frente al 45,8% de alumnos, tal y como se puede observar en la tabla 4.

Tabla 4: Género del hijo o hija (% *totales y por cursos*)

%	Infantil	3º Prim.	6º Prim.	4º ESO	2º Bach.	TOTAL
Varón	52,0	48,5	47,1	46,4	45,8	48,0
Mujer	47,8	50,4	52,7	53,4	54,2	51,6
Ns/Nc	0,2	1,1	0,2	0,2		0,3

La tabla 4 corresponde al ítem 8 “El hijo o hija al que se refiere este cuestionario es”

Los años de escolarización de los hijos en los colegios que han participado en el estudio quedan reflejados en la tabla 5. En el momento en que los padres respondieron el cuestionario y contando con ese mismo curso escolar, prácticamente la mitad de los estudiantes llevaban en su centro entre 4 y 10 años, el 30,2%, menos de 4 años y el resto (en torno al 20%) más de 10 años.

Los datos en función del nivel educativo revelan poco movimiento de alumnos nuevos a lo largo de la etapa de Educación Primaria. El 52,4% de los alumnos de 4º de ESO lleva más de 10 años en el centro, posiblemente desde Infantil y el 35% se han incorporado en Primaria o Secundaria. En torno a la mitad de los estudiantes se mantiene en su centro hasta 2º de Bachillerato.

Tabla 5: Años de escolarización del hijo/a en el centro (% *totales y por cursos*)

%	Infantil	3º Prim.	6º Prim.	4º ESO	2º Bach.	TOTAL
Menos de 4 años	83,5	12,7	8,3	12,2	37,0	30,2
Entre 4 y 10 años	15,9	86,9	83,7	35,0	15,1	49,8
Más de 10 años			7,8	52,4	47,5	19,6
Ns/NC	0,6	0,4	0,2	0,4	0,4	0,4

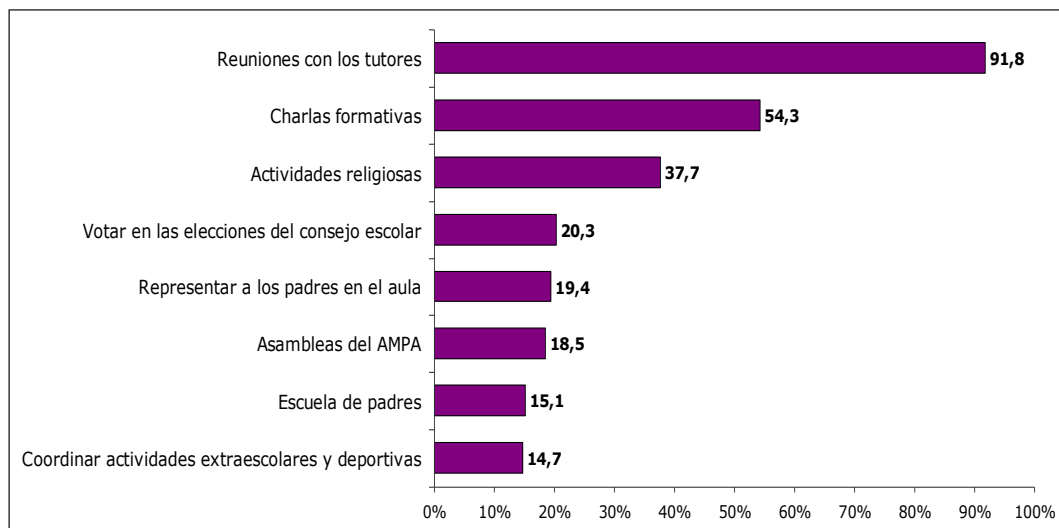
La tabla 5 corresponde al ítem 9 “Indique cuántos años lleva su hija/o escolarizado en el centro (contando el curso actual)”

3.2. Valoración de su papel como padres

Las familias han valorado su papel como padres a partir de una serie de preguntas relacionadas con su participación en diversos eventos escolares, su dedicación en casa a las tareas escolares de sus hijos, el tipo de relación que tienen con ellos y cuáles son los atributos que mejor les permiten desempeñar su tarea como padres. También se les ha pedido consejo para aquellos padres que escolarizan a su hijo por primera vez en el centro.

La participación de las familias en diferentes eventos escolares como acudir a las asambleas del AMPA, representar a los padres en el aula o votar en las elecciones del consejo escolar es algo escasa (en torno al 20%), tal y como muestra la gráfica 3. Las reuniones con los tutores es lo que más interés suscita, con un 91,8% de participación. Este porcentaje disminuye al 54,3% cuando se trata de asistir a charlas formativas y a un 37,7% si son actividades religiosas. Lo que menos interesa a las familias encuestadas es participar en la escuela de padres y coordinar las actividades extraescolares y deportivas, con sólo un 15% de participación.

Gráfica 3: Participación de las familias en los siguientes eventos escolares (% totales)

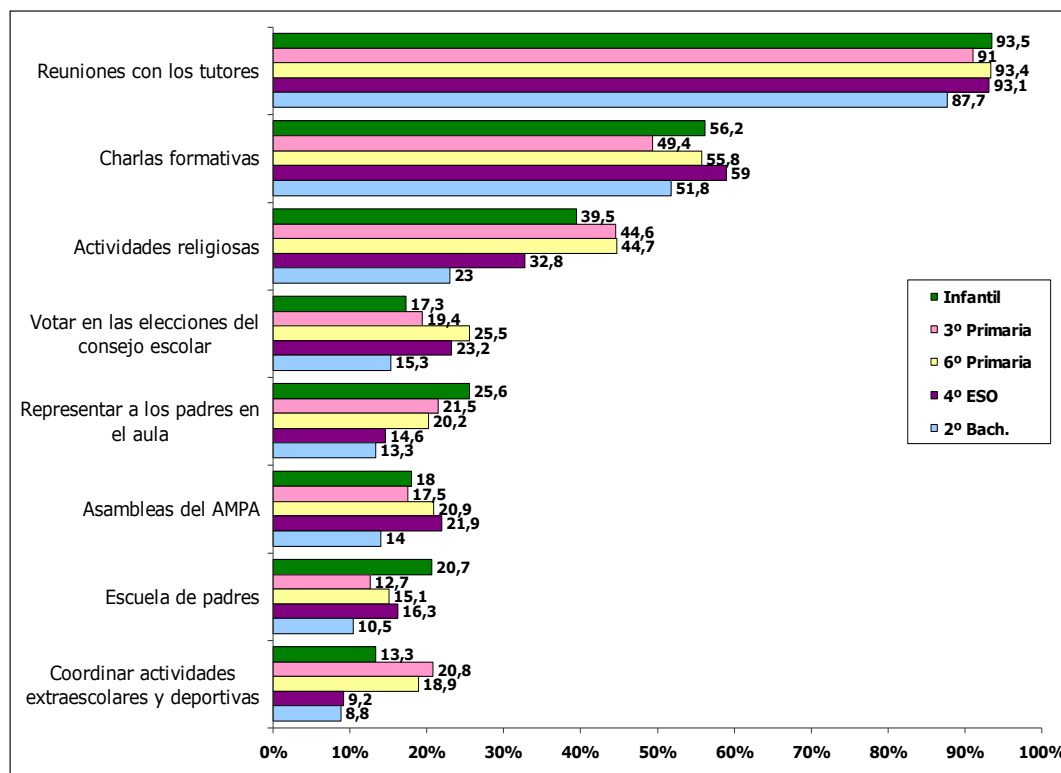


La gráfica 3 corresponde al ítem 10 “Indique si generalmente participa en los siguientes eventos colegiales”

El análisis por niveles educativos indica que los padres con hijos en Secundaria y Bachillerato participan en menor medida en estas actividades (ver gráfica 4). Las

familias de Infantil participan más que el resto en la escuela de padres y la representación de los mismos en el aula y las de 4º de ESO en charlas formativas y asambleas del AMPA. En Primaria destaca el interés del 44% de los padres por las actividades religiosas, frente al 23% de Bachillerato ó el 32,8% de 4º de ESO, y la implicación del 20% en la coordinación de las actividades extraescolares y deportivas, comparado con el 9% de padres de Secundaria y Bachillerato. En general, los padres menos participativos en todas las actividades son los de 2º de Bachillerato.

Gráfica 4: Participación de las familias en los siguientes eventos escolares (% por cursos)

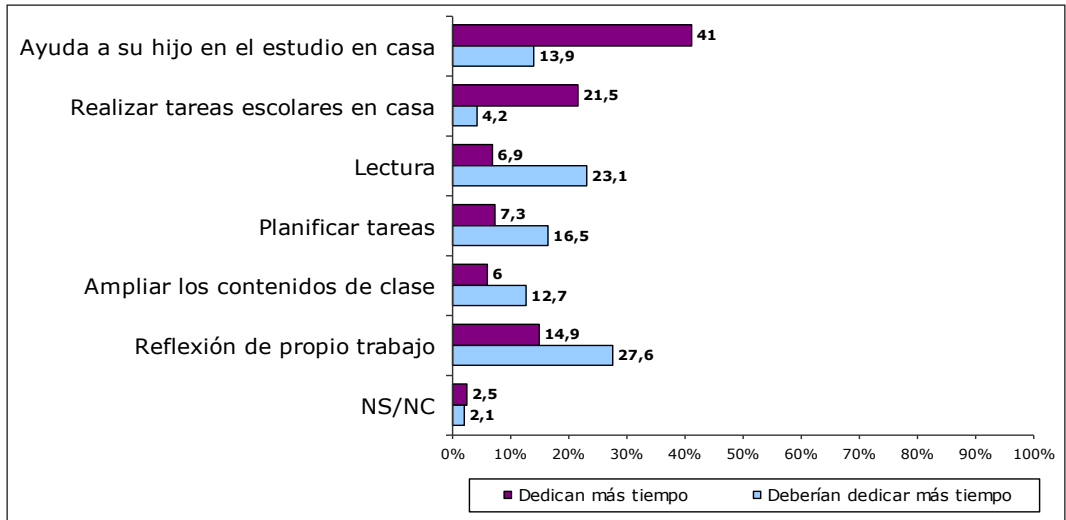


La gráfica 4 corresponde al ítem 10 “Indique si generalmente participa en los siguientes eventos colegiales”

En cuanto a las tareas escolares de los hijos a las que los padres dedican o creen que deben dedicar más tiempo, los datos generales recogidos en la gráfica 5 señalan que las tareas a las que dedican más tiempo son ayudar a sus hijos a estudiar en casa (41%) y a hacer los deberes y trabajos de las distintas materias (21,5%); sin

embargo, una cuarta parte de ellos cree que debería dedicar más tiempo a ayudarles a reflexionar sobre su propio trabajo y a la lectura.

Gráfica 5: Funciones a las que dedican más tiempo y a las que consideran que debería dedicar más tiempo (% por cursos)



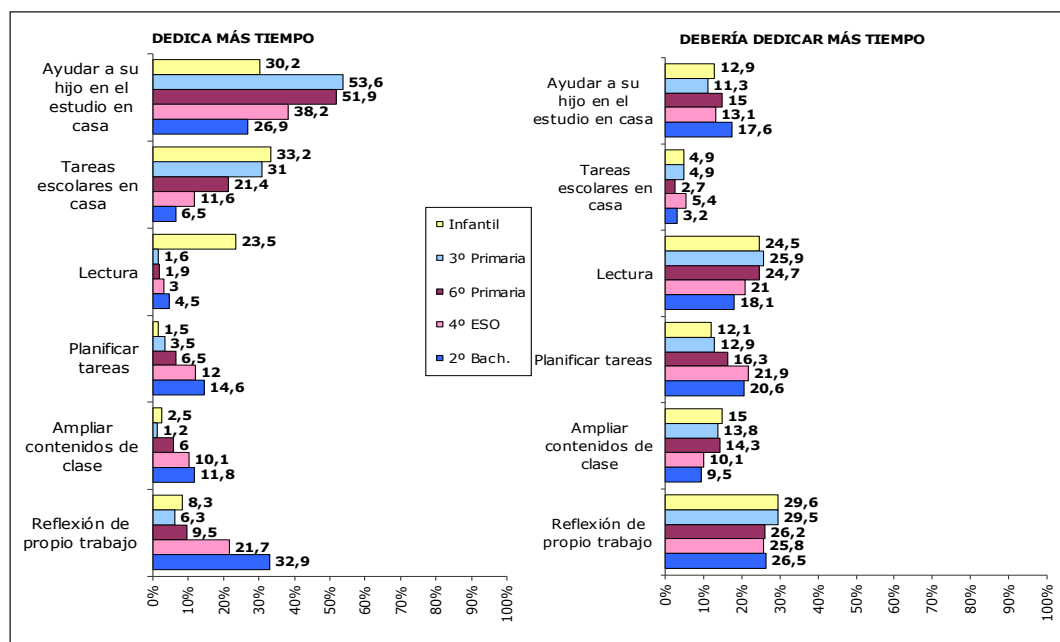
La gráfica 5 corresponde a los ítems 11 y 13. Ítem 11 “Entendiendo cada una de las funciones propias de una madre/padre/tutor con respecto a sus hijos, señale con un círculo la función a la dedica más tiempo” e ítem 13 “Ahora señale la función a la que piensa que debería dedicar más tiempo en su tarea como madre/padre/tutor”

El nivel educativo que cursan los hijos influye a la hora de dedicar más tiempo a apoyar los diferentes tipos de tareas escolares de los hijos; sin embargo, la opinión de los padres en cuanto a aquello a lo que deberían dedicarle más tiempo es prácticamente la misma en todos los cursos.

Como muestran los datos de la gráfica 6, los padres de los alumnos de Primaria ayudan más a sus hijos en el estudio personal en casa que los padres con hijos en Infantil o Secundaria. El tiempo que dedican a los deberes y trabajos va en disminución conforme los estudiantes van cursando niveles superiores, así en Infantil esta tarea la realizan el 33,2% de los padres, decreciendo progresivamente hasta el 6,5% en Bachillerato. Por el contrario, dedican más tiempo a ayudar a reflexionar a sus hijos sobre su propio trabajo cuando éstos cursan niveles más altos (32,9% en 2º de Bachillerato frente al 8,3% en Infantil ó 6,3% en 3º de Primaria) y esta tendencia se mantiene cuando se trata de ampliar los

contenidos de clase y planificar conjuntamente las tareas escolares que tienen que realizar en casa. Por último, destacar las diferencias encontradas en cuanto al porcentaje de padres en las distintas etapas que señalan la lectura como la tarea a la que dedican más tiempo: casi la cuarta parte de las familias de Infantil la señalan como aquella a la que dedican más tiempo -algo normal teniendo en cuenta que el 3º curso de Educación Infantil es en el que se sientan las bases de la lectura y la escritura- y este porcentaje disminuye drásticamente a menos del 2% entre los padres de Primaria, tanto de 3º como de 6º. Aunque ellos mismos consideran que deberían dedicar más tiempo con sus hijos a esta tarea, sería muy conveniente que realmente los padres tomaran conciencia de la enorme repercusión que su apoyo puede tener para que sus hijos tengan un mayor dominio de la competencia lectora y ésta sobre los resultados en el resto de áreas curriculares.

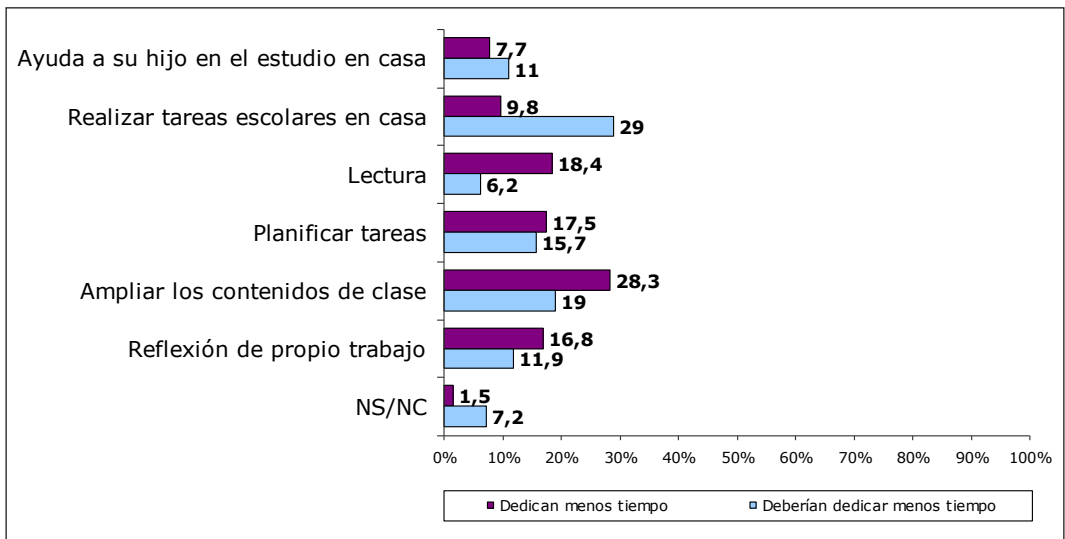
Gráfica 6: Funciones a las que dedican más tiempo y a las que consideran que deberían dedicar más tiempo (% por cursos)



La gráfica 6 corresponde a los ítems 11 y 13. Ítem 11 “Entendiendo cada una de las funciones propias de una madre/padre/tutor con respecto a sus hijos, señale con un círculo la función a la dedica más tiempo” e ítem 13 “Ahora señale la función a la que piensa que debería dedicar más tiempo en su tarea como madre/padre/tutor”

A continuación se presentan los datos sobre las tareas escolares a las que menos tiempo dedican los padres y aquellas que creen que deberían realizar en menor medida (ver gráfica 7). Consecuentemente con lo mostrado anteriormente, casi un tercio de los padres señalan la ampliación de los contenidos de clase a través de Internet, libros, en la biblioteca... como a la que ellos dedican menos tiempo y un 19% piensa que deberían dedicarle aún menos tiempo. La segunda actividad con menor dedicación de los padres es la lectura de libros con los hijos seguida de la ayuda que les ofrecen para reflexionar sobre el trabajo que han realizado y lo que han aprendido. El 29% de los padres coinciden en que deberían emplear menos tiempo en ayudar a sus hijos con los deberes y los trabajos que les mandan para casa.

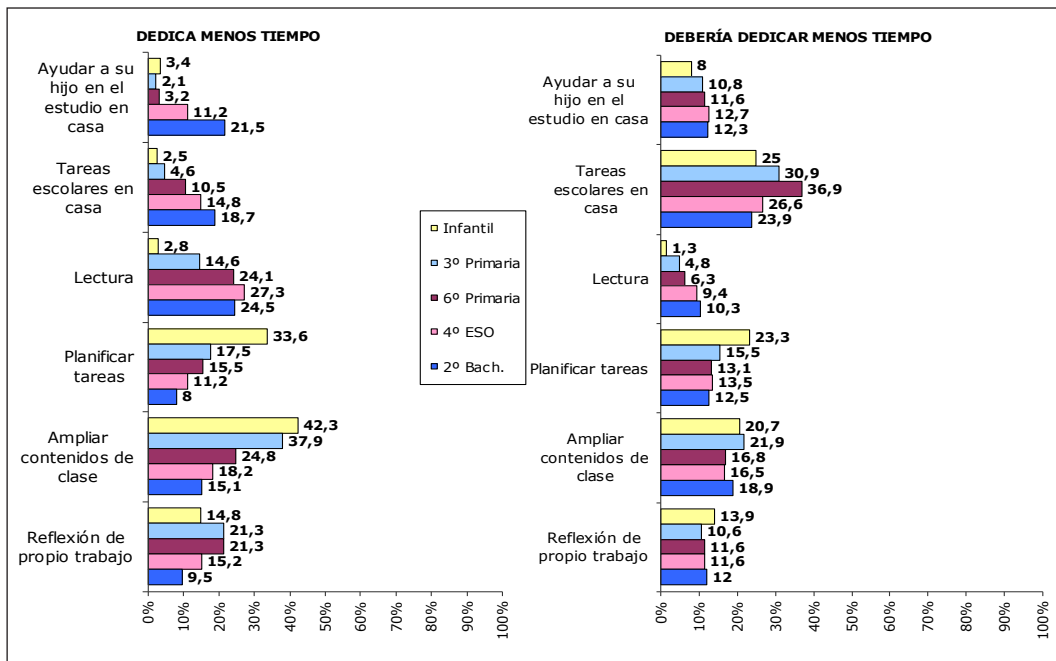
Gráfica 7: Funciones a las que dedican menos tiempo y a las que consideran que debería dedicar menos tiempo (% totales)



La gráfica 7 corresponde a los ítems 12 y 14. Ítem 12 “A continuación, marque la función a la dedica menos tiempo como...” e ítem 14 “Por último, marque la función a la que piensa que debería dedicar menos tiempo en su tarea como madre/padre/tutor”

El análisis por cursos muestra que en Infantil y Primaria los padres dedican menos tiempo a ampliar los contenidos de clase y en Secundaria y Bachillerato a la lectura con los hijos. Aunque el tiempo que dedican a estas actividades varía en función del curso de los hijos, de nuevo todas las familias coinciden en que deberían dedicar menos tiempo a la realización de tareas escolares en casa (deberes y trabajos). Ver gráfica 8.

Gráfica 8: Funciones a las que dedican menos tiempo y a las que consideran que deberían dedicar menos tiempo (% por cursos)

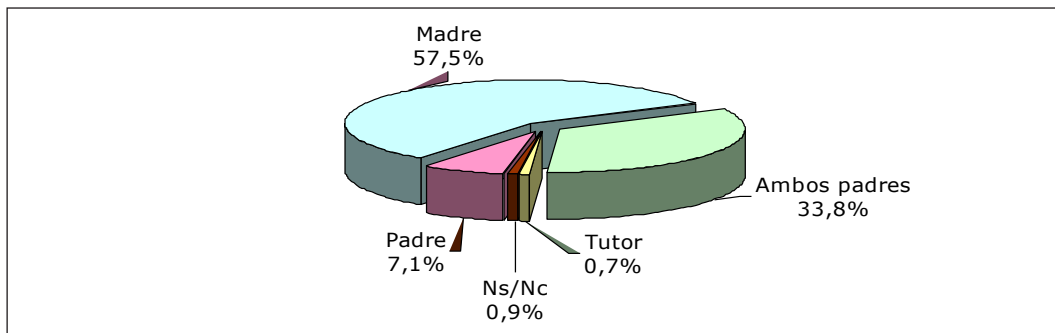


La gráfica 8 corresponde a los ítems 12 y 14. Ítem 12 “A continuación, marque la función a la dedica menos tiempo como” e ítem 14 “Por último, marque la función a la que piensa que debería dedicar menos tiempo en su tarea como madre/padre/tutor”

En cuanto a la persona que asume la responsabilidad de estas funciones, el 57,5% de los encuestados afirman que es la madre quien realiza estas tareas con su hijo, sólo un 7,1% de los padres asume las mismas de manera exclusiva y el 33,8% afirma que son ambos padres los que colaboran en estas funciones. El análisis de estas respuestas según el nivel escolar de los hijos no muestra apenas diferencias, por lo que se puede afirmar que esta es la tendencia general a la hora de realizar con los hijos las tareas escolares en casa. Ver gráfica 9.

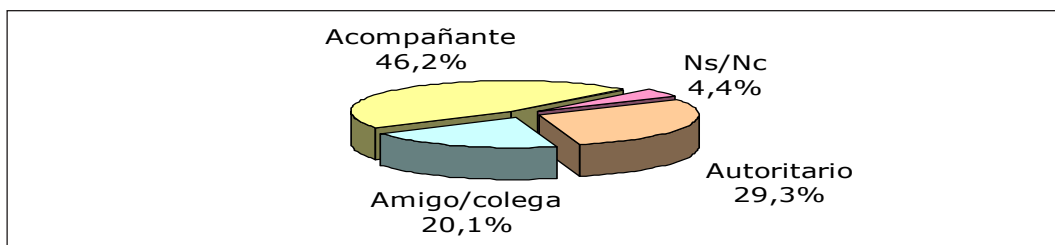
Respecto a la percepción de los padres sobre el tipo de relación que tienen con su hijo, se pidió que se identificaran con uno de los siguientes tipos: autoritarios, amigos o acompañantes. En las gráficas 10 y 11 se pueden observar las repuestas de las familias. El 46,2% se consideran padres acompañantes, en torno al 30% dicen ser autoritarios y un 20,1% considera que la relación con sus hijos tiende a ser de amigos o colegas.

Gráfica 9: ¿Quién asume principalmente las funciones anteriores? (% *totales*)



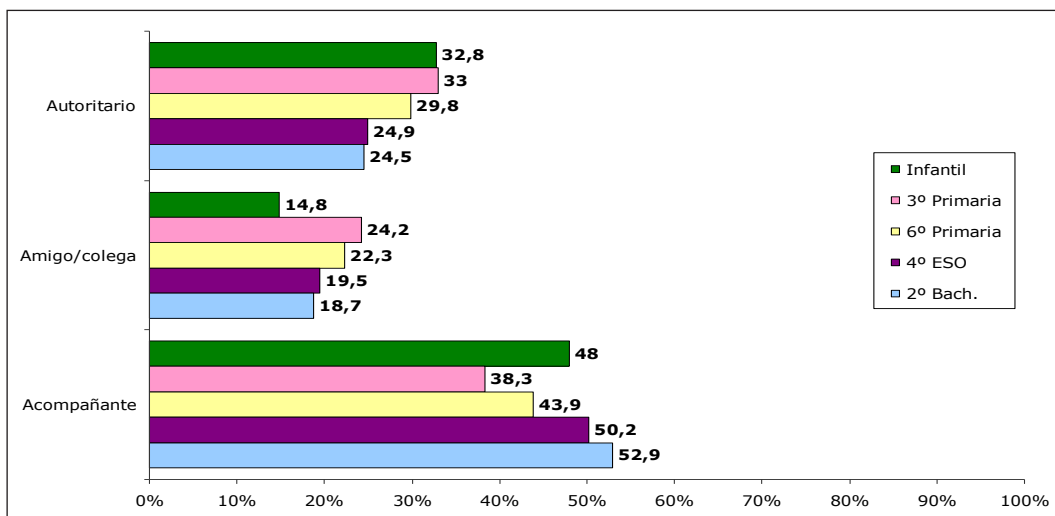
La gráfica 9 corresponde al ítem 15 “Atendiendo a las tareas anteriores, ¿quién considera usted que asume principalmente estas tareas en su hogar?”

Gráfica 10: Relación con su hijo o hija (% *totales*)



La gráfica 10 corresponde al ítem 16 “En su relación con su hijo, hacia dónde se definiría usted”

Gráfica 11: Relación con su hijo o hija (% *por cursos*)

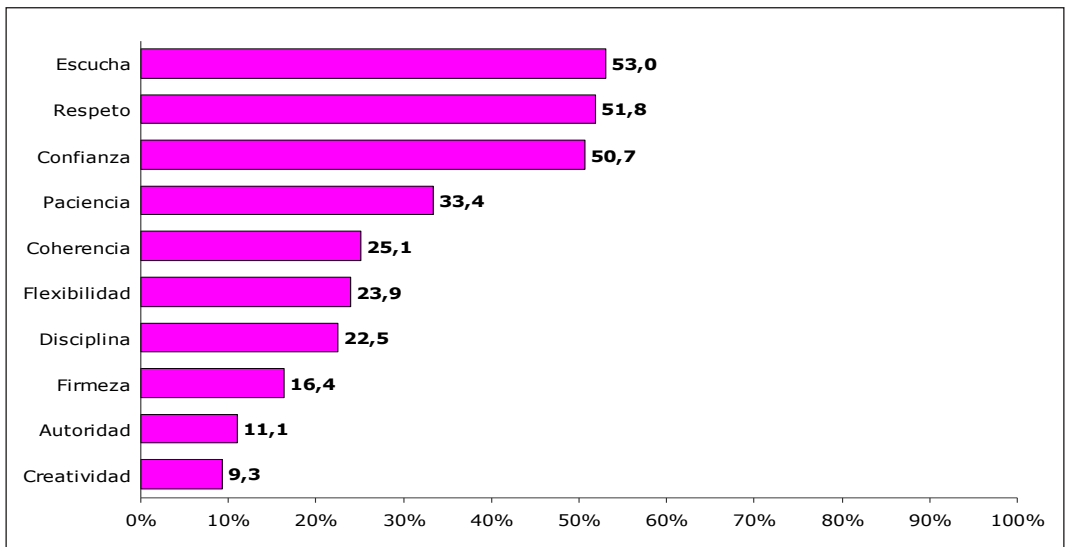


La gráfica 11 corresponde al ítem 16 “En su relación con su hijo, hacia dónde se definiría usted”

Aunque no existen muchas diferencias según la edad de los hijos, parece que los padres tienden a ser más autoritarios (cerca del 33%) cuando sus hijos son más pequeños, son más padres amigos en edades de Primaria (en torno al 23%) y tienen un mayor papel de padres acompañantes cuando los hijos cursan Secundaria (en torno al 51%), aunque este es el tipo de padres que la mayoría afirma ser.

Por otro lado, se les preguntó acerca de los atributos que hay que tener para desempeñar su tarea como padres. Aproximadamente la mitad de las familias destacan tres principalmente: escucha, respeto y confianza. La paciencia es importante para el 33,4%, seguida de la coherencia (25,1%), flexibilidad (23,9%) y disciplina (22,5%). La creatividad, la autoridad y la firmeza respectivamente son las cualidades menos elegidas en general por las familias encuestadas. Ver gráfica 12.

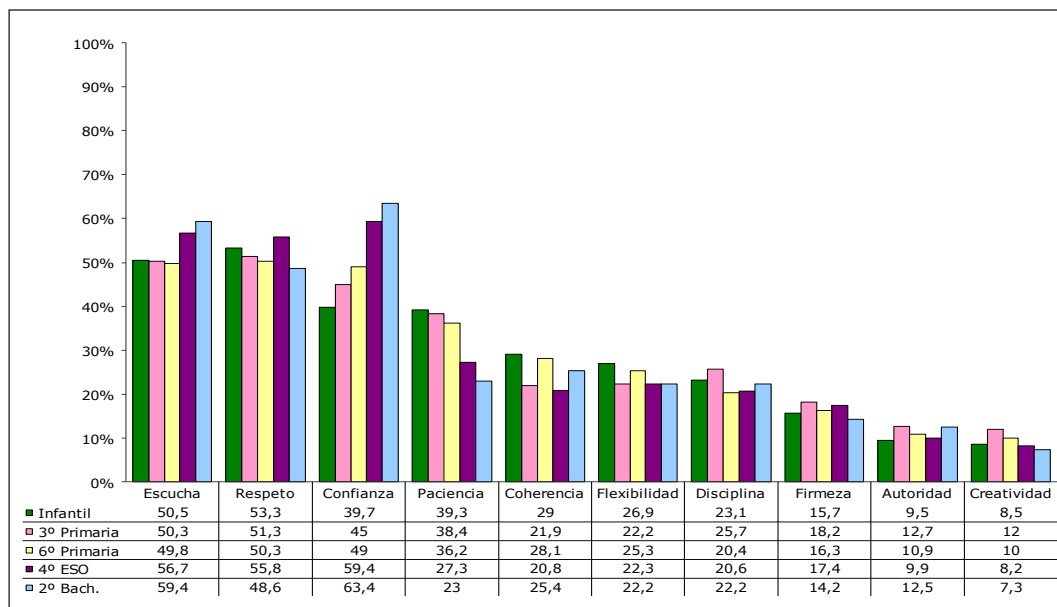
Gráfica 12: Atributos más importantes para desempeñar su tarea como padre/madre (% totales)



La gráfica 12 corresponde al ítem 17 “De entre los siguientes, seleccione los tres atributos que considere más importantes para el desempeño de su tarea como padre/madre/tutor”

El análisis de las respuestas en los distintos niveles educativos refleja algunas diferencias aunque, como se observa en la gráfica 13, en todos los cursos destacan el respeto, la confianza y la escucha como las cualidades más importantes en el desempeño de su tarea como padres.

Gráfica 13: Atributos más importantes para desempeñar su tarea como padre/madre (% por cursos)



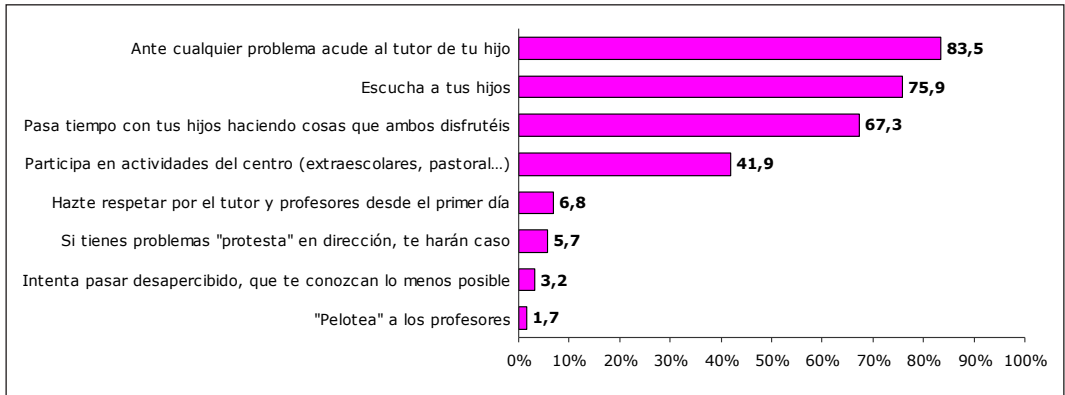
La gráfica 13 corresponde al ítem 17 “De entre los siguientes, seleccione los tres atributos que considere más importantes para el desempeño de su tarea como padre/madre/tutor”

Las familias con hijos en Infantil y Primaria opinan que lo más importante es el respeto; sin embargo, las de Secundaria y Bachillerato lo sitúan en tercer lugar, aunque con muy poca diferencia, después de la capacidad de escucha y la confianza. Parece que esta última cualidad es considerablemente más importante para los padres con hijos mayores (63,4% en 2º de Bachillerato) y tiende a disminuir a medida que disminuye también la edad de sus hijos (39,7% en Infantil). En sentido inverso, la paciencia tiene mayor importancia cuanto más pequeños son los hijos (39,3% en Infantil) y pierde peso gradualmente a medida que aumenta la edad de los mismos (23% en Bachillerato).

Para completar la valoración de las familias en su papel como padres, éstos han señalado aquellos consejos que les darían a otros padres que quisieran escolarizar por primera vez a su hijo en el centro. La gráfica 14 permite observar el consenso de los padres a la hora de aconsejar a una familia lo que debe hacer en un nuevo centro: en primer lugar y respaldado por el 83,5%, acudir al tutor de su hijo ante cualquier problema; en segundo lugar, el 75,9% afirman que deben escuchar a los hijos; en tercer lugar, el consejo del 67,3% es pasar tiempo con los hijos haciendo

cosas que ambos disfruten y, por último, participar en actividades del centro lo aconsejan el 41,9% de los encuestados. Las actuaciones que los padres no deben llevar a cabo en un centro nuevo son: “pelotear” a los profesores, intentar pasar desapercibido, protestar en dirección si hay algún problema y hacerse respetar desde el primer día.

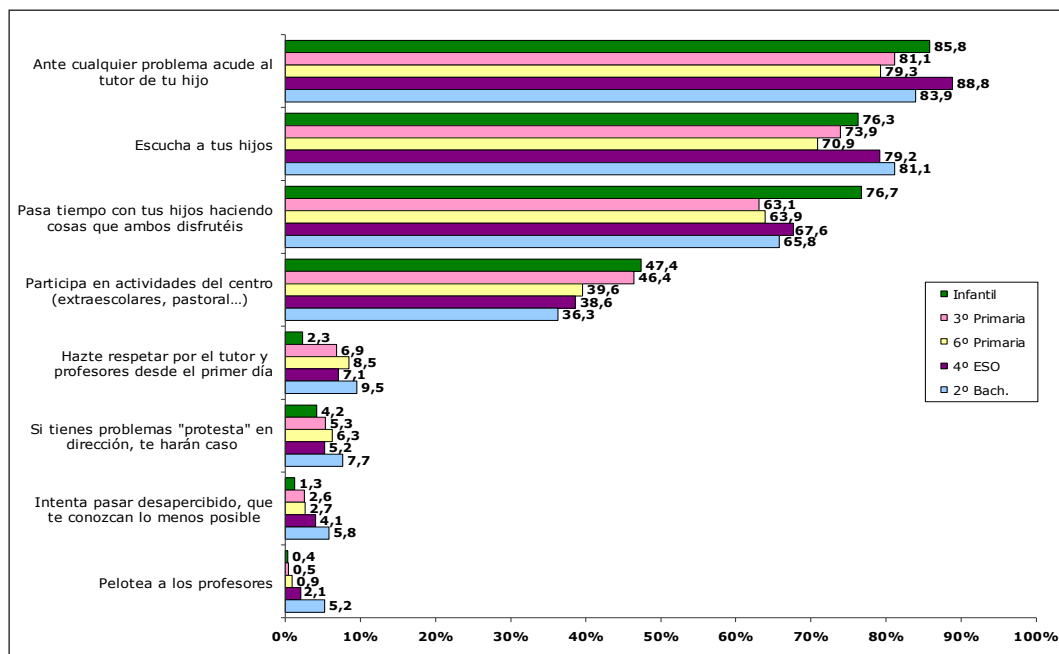
Gráfica 14: Consejos que le daría a un padre/madre que va a escolarizar a su hijo en el centro por primera vez (% total)



La gráfica 14 corresponde al ítem 21 “Si tuviera que aconsejar a un padre/madre/tutor que escolariza por primera vez a su hijo en el centro, ¿qué tres consejos le daría?”

Estos consejos se mantienen independientemente de curso escolar de los hijos encontrando escasas diferencias entre ellos. Este hecho pone de manifiesto que para la mayoría de los padres es fundamental evitar malos entendidos acudiendo al tutor cuando se considere necesario y es importante prestar atención a los hijos ya sea escuchándoles, compartiendo actividades agradables con ellos o participando en las del centro (extraescolares, deportivas, pastoral...). Ver gráfica 15.

Gráfica 15: Consejos que le daría a un padre/madre que va a escolarizar a su hijo en el centro por primera vez (% por cursos)



La gráfica 15 corresponde al ítem 21 “Si tuviera que aconsejar a un padre/madre/tutor que escolariza por primera vez a su hijo en el centro, ¿qué tres consejos le daría?”

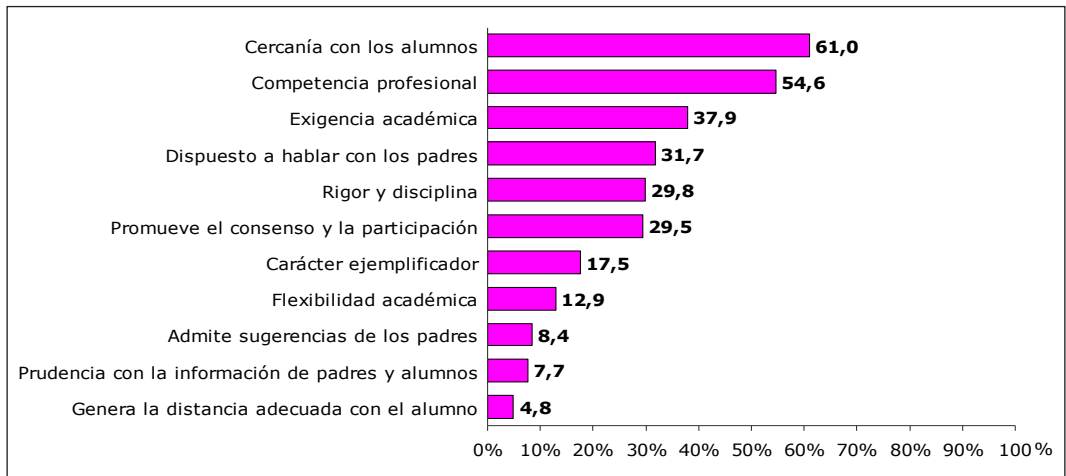
3.3. Valoración del profesorado y de los procesos de enseñanza-aprendizaje

La opinión de las familias sobre los profesores de sus hijos y sus métodos de enseñanza-aprendizaje se ha recogido a partir de una serie de preguntas que tienen que ver con las cualidades del profesorado, los métodos de aprendizaje que utilizan para que sus hijos adquieran conocimientos y habilidades y los procedimientos de enseñanza que desarrollan, tanto en el aula con sus alumnos como en la atención que prestan a las familias.

Las cualidades que, según las familias, tienen los profesores de sus hijos quedan reflejadas en la gráfica 16. En sus valoraciones destacan principalmente dos: cercanía con los alumnos (61%) y competencia profesional (54,6%). La tercera más importante para el 37,9% es la exigencia académica y en torno al 30% valora bastante en los profesores su disposición a hablar con los padres, que sean rigurosos y disciplinarios y que promuevan el consenso y la participación de los alumnos. Teniendo en cuenta que menos de una décima parte señala que los profesores deben

admitir las sugerencias de los padres, administrar con prudencia la información personal de alumnos y padres y ser capaces de generar una distancia adecuada con los alumnos, se puede afirmar que estas tres son las cualidades menos importantes para más del 90% de las familias.

Gráfica 16: Cualidades más importantes de los profesores de su hijo/a (% totales)

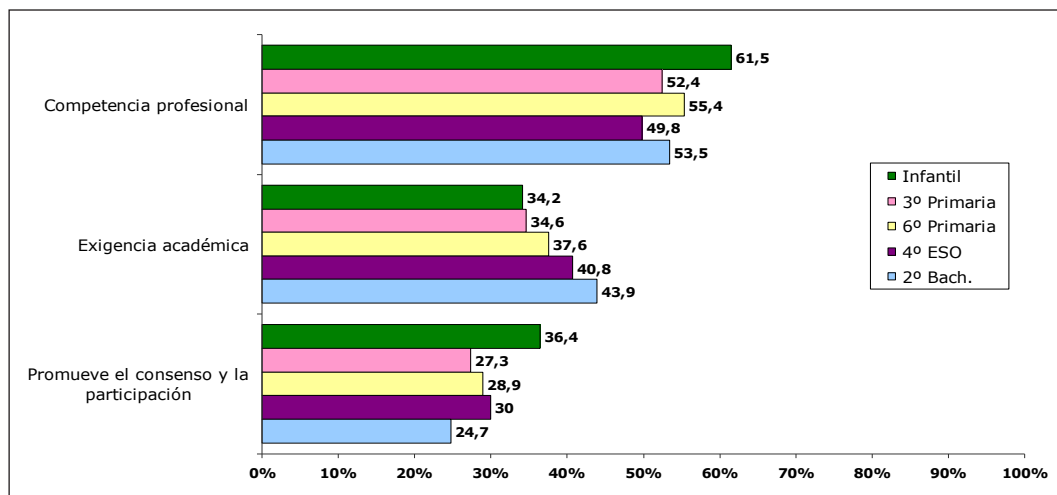


La gráfica 16 corresponde al ítem 18 “De las siguientes cualidades, señale las tres que considere más importantes en los profesores del centro donde se encuentra escolarizado su hijo/a”

En este caso, apenas se observan diferencias de opinión en función del nivel educativo de los hijos. Como muestra la gráfica 17, las tres únicas cualidades en las que varía significativamente la opinión de los padres teniendo en cuenta el curso son: la competencia profesional de los profesores (importante para un 61,5% de los padres de Infantil frente al 49,8% de 4º de ESO), la capacidad del profesor para promover el consenso y la participación, también más importante en Infantil (36,4%) que en 2º de Bachillerato (24,7%), y la exigencia académica que, como es de esperar, es una cualidad en los profesores que los padres valoran más a medida que sus hijos van aumentando de nivel escolar.

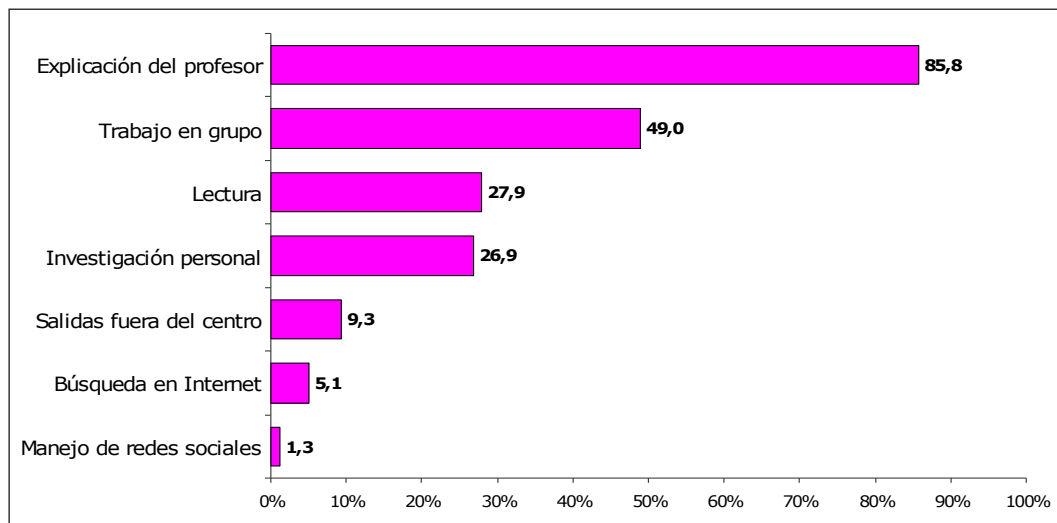
Además de las cualidades que tienen los profesores, las familias opinaron sobre la eficacia de diversos métodos de aprendizaje para la adquisición de conocimientos y habilidades de sus hijos. En la gráfica 18 se pueden observar siete métodos de los cuales los padres debían elegir los dos más efectivos.

Gráfica 17: Diferencias en la opinión de las familias sobre las cualidades más importantes que deben tener los profesores de sus hijos/as (% por cursos)



La gráfica 17 corresponde al ítem 18 “De las siguientes cualidades, señale las tres que considere más importantes en los profesores del centro donde se encuentra escolarizado su hijo/a”

Gráfica 18: Métodos de aprendizaje más importantes para la adquisición de conocimientos y habilidades de su hijo/a como estudiante (% totales)

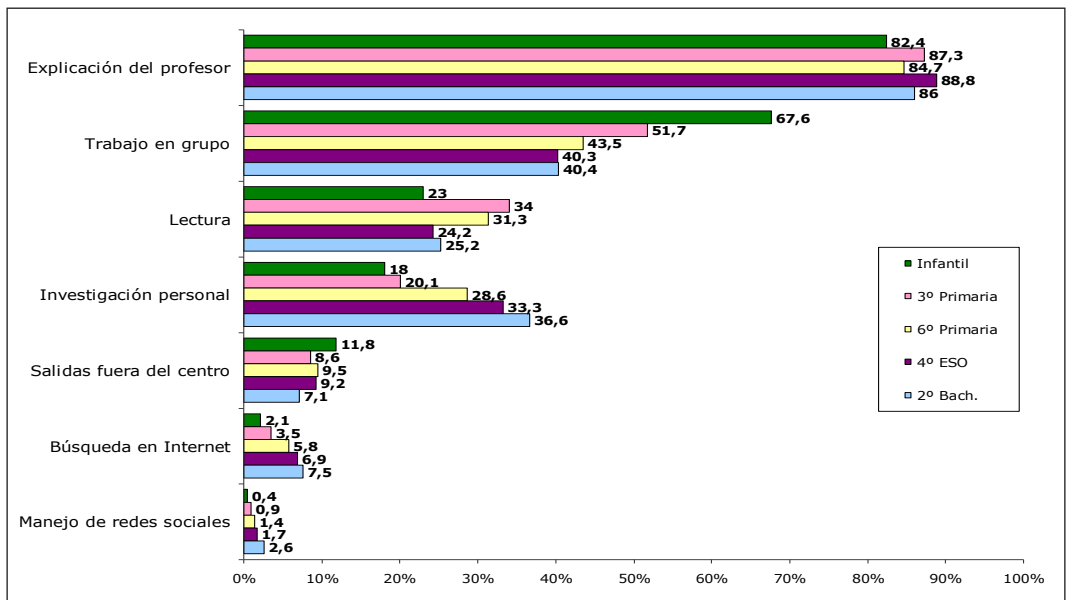


La gráfica 18 corresponde al ítem 19 “Señale los dos métodos de aprendizaje que a usted le resulten más importantes para que su hijo/a adquiriera conocimientos y habilidades como estudiante”

Los resultados obtenidos reflejan que para la gran mayoría (85,8%) la explicación del profesor es lo más importante seguido de la posibilidad de que los estudiantes trabajen en grupo (49%). Cerca del 27% posicionan en tercer y cuarto lugar, aunque prácticamente equiparados en importancia, la lectura de libros/revistas científicas y la investigación personal. Los dos métodos de aprendizaje menos efectivos son la búsqueda en Internet y el manejo de redes sociales. Estas valoraciones reflejan la importancia que sigue teniendo el papel del profesor en el proceso de enseñanza-aprendizaje frente al manejo de las nuevas tecnologías orientadas a la educación.

En el análisis por niveles escolares revela que la explicación del profesor es lo más importante para todos los padres con independencia del curso de los hijos. Sin embargo, se aprecian algunas diferencias de opinión en cuanto a la importancia del trabajo de los alumnos en grupo, la lectura y la investigación personal. El trabajo en grupo también es la segunda opción más señalada por todos, no obstante, es considerablemente más importante para las familias con hijos en Infantil que para el resto. La lectura de libros y revistas científicas ocupa el tercer lugar en Infantil y Primaria pero en 4º de ESO y 2º de Bachillerato se ve superada por la investigación personal (ver gráfica 19).

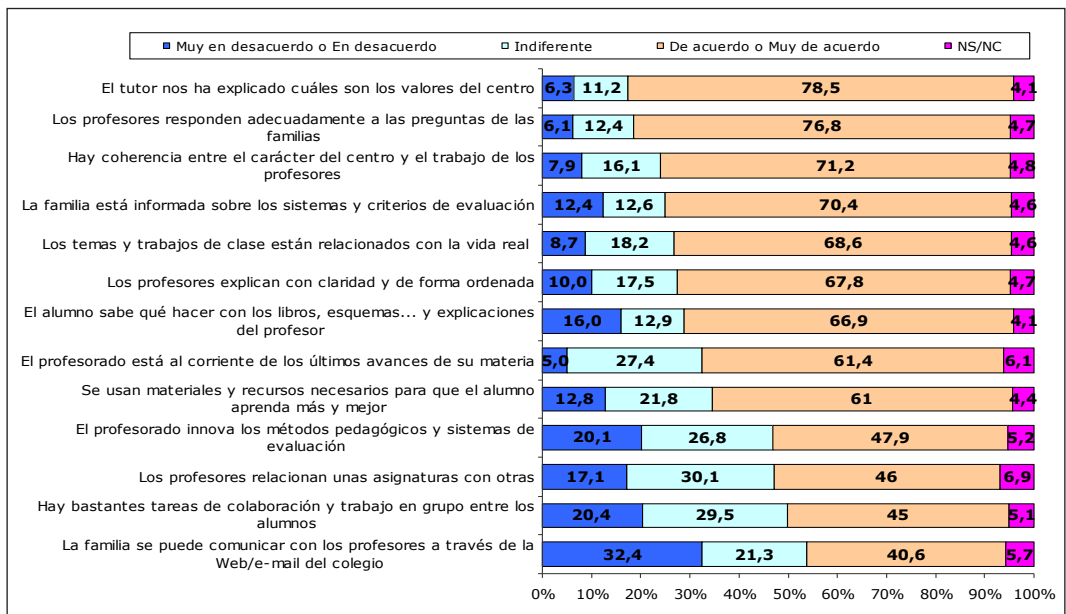
Gráfica 19: Métodos de aprendizaje más importantes para la adquisición de conocimientos y habilidades de su hijo/a como estudiante (% por cursos)



La gráfica 19 corresponde al ítem 19 “Señale los dos métodos de aprendizaje que a usted le resulten más importantes para que su hija/o adquiriera conocimientos y habilidades como estudiante”

En lo que respecta al grado de acuerdo de las familias sobre los procedimientos de enseñanza en el centro de sus hijos, los resultados son bastante positivos (ver gráfica 20). Entre el 70% y el 80% afirman que los profesores resuelven sus dudas adecuadamente, que han sido informados sobre los sistemas y criterios de evaluación, que el tutor les ha explicado cuáles son los valores del colegio y que el trabajo de los profesores está en consonancia con el carácter del centro.

Gráfica 20: Grado de acuerdo con afirmaciones sobre procedimientos de enseñanza en el centro de su hijo/a (% totales)



La gráfica 20 corresponde al ítem 20 "Valore su grado de acuerdo con las siguientes afirmaciones"

Respecto a los procedimientos que se llevan a cabo en el aula, entre el 60% y el 70% de los padres creen que los profesores explican con claridad, que los temas y trabajos están relacionados con la vida real y que los alumnos saben manejar los libros, esquemas o explicaciones de clase. Así mismo, opinan que el profesorado está al corriente de los avances de su materia y usan los recursos necesarios para mejorar el aprendizaje de sus alumnos. Algo menos de la mitad opinan que los profesores relacionan las asignaturas e innovan en los sistemas de evaluación y sus métodos pedagógicos. El aspecto peor valorado por un 32,4% es la comunicación entre familias y profesores a través de la Web o el e-mail de centro.

Merece la pena resaltar que entre un 20% y un 30% de los padres se muestra indiferente ante aspectos como la innovación de los métodos y sistemas de evaluación, la relación entre asignaturas, los materiales y recursos que manejan los profesores o la realización de tareas y trabajos en grupo de alumnos.

Las familias de Infantil son las que mejor opinión tienen de los procedimientos de enseñanza que se desarrollan en los centros. Tal y como se puede observar en la tabla 6, los profesores de infantil son los mejor valorados en lo que respecta a las

Tabla 6: Porcentaje de familias que está de acuerdo o muy de acuerdo con las siguientes afirmaciones sobre los procedimientos de enseñanza (*% por curso*)

%	Infantil	3º Prim.	6º Prim.	4º ESO	2º Bach.
El tutor nos ha explicado cuáles son los valores del centro	85,2	75,5	74,5	80,7	77,2
Los profesores responden adecuadamente a las preguntas de las familias	89,0	80,1	75,3	70,0	68,0
Hay coherencia entre el carácter del centro y el trabajo de los profesores	86,3	72,5	65,1	66,3	64,9
La familia está informada sobre los sistemas y criterios de evaluación	76,9	70,0	66,8	73,2	65,4
Los temas y trabajos de clase están relacionados con la vida real	89,2	75,3	64,8	57,1	53,3
Los profesores explican con claridad y de forma ordenada	89,0	71,8	69,4	54,7	49,9
El alumno sabe qué hacer con los libros, esquemas...y explicaciones del profesor	78,7	62,6	65,1	64,4	63,4
El profesorado está al corriente de los últimos avances de su materia	75,0	57,1	56,1	60,5	58,9
Se usan materiales y recursos necesarios para que el alumno aprenda más y mejor	81,0	62,8	54,3	50,4	55,5
El profesorado innova los métodos pedagógicos y sistemas de evaluación	67,6	45,9	41,8	42,5	41,3
Los profesores relacionan unas asignaturas con otras	71,9	40,0	37,1	41,4	39,8
Hay bastantes tareas de colaboración y trabajo en grupo entre alumnos	62,0	35,6	41,7	52,8	33,8
Me puedo comunicar con los profesores a través de la Web/e-mail del colegio	38,7	37,9	31,1	48,7	49,7

La tabla 6 corresponde al ítem 20 "Valore su grado de acuerdo con las siguientes afirmaciones"

explicaciones de clase, la relación entre lo trabajado en clase y la vida real y la atención prestada a las familias de sus alumnos. En estos aspectos las valoraciones de los padres son menos positivas a medida que aumenta el curso de los hijos. También es llamativa la discrepancia de opinión entre las familias de Infantil y el resto respecto a la innovación de los métodos pedagógicos y de evaluación que desarrollan los profesores y en cuanto al manejo de materiales y recursos para mejorar el aprendizaje de los alumnos. El único aspecto en el que los padres de Infantil están menos satisfechos que los de Secundaria y Bachillerato es en la posibilidad de comunicarse con los profesores a través de la Web o el e-mail del centro.

En Primaria, los padres de 3^{er} curso opinan de forma similar a los de 6^o en todas las cuestiones planteadas excepto en la relación existente entre lo que se trabaja en clase y la vida real (el 75,3% en 3^o de Primaria cree que esta relación se produce frente al 64,8% de 6^o de Primaria).

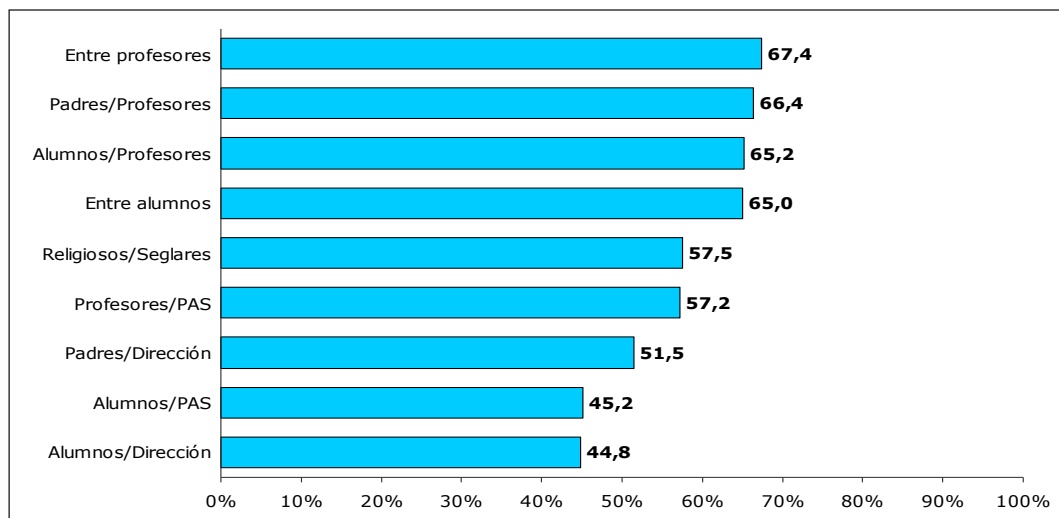
En Secundaria, la única diferencia significativa de opinión entre las familias de 4^o de ESO y 2^o de Bachillerato tiene que ver con las tareas de colaboración entre alumnos. El 52,8% de los padres de 4^o de ESO opina que los profesores motivan el trabajo en grupo de los estudiantes, descendiendo este porcentaje al 33,8% en 2^o de Bachillerato.

3.4. Valoración de los centros escolares

La valoración de las familias respecto a los colegios de sus hijos se recoge a partir de sus opiniones sobre el tipo de relación personal que tienen entre sí los miembros de la comunidad educativa, los valores que caracterizan el centro de sus hijos, sus motivos para elegir ese colegio, aquello que tienen en común los profesores y, por último, algunas de las características y actuaciones propias del centro.

Respecto a la percepción de los padres en cuanto al clima de relaciones personales existentes en el centro, las valoraciones son en general positivas. Debían valorarlas de malas, normales o buenas y en ningún caso el porcentaje de familias que las considera malas o muy malas supera el 6,3%, siendo este el caso de la relación entre los padres y la dirección del centro. Como puede observarse en la gráfica 21, las relaciones personales mejor valoradas, por aproximadamente el 65% de los padres, son las existentes entre profesores, padres con profesores, alumnos con profesores y las que mantienen los alumnos entre sí; no obstante, en torno al 27% considera que todas ellas son normales.

Gráfica 21: Porcentaje de familias que percibe las siguientes relaciones como buenas o muy buenas (% totales)



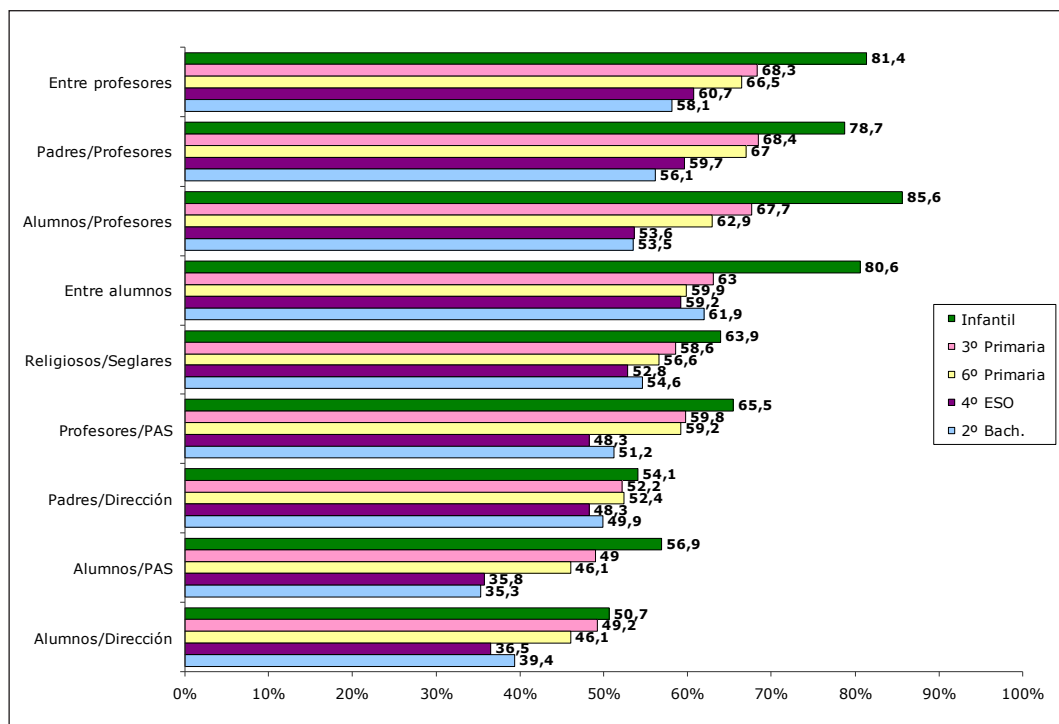
La gráfica 21 corresponde al ítem 22: “Desde su realidad como padre/madre/tutor, ¿cómo percibe el clima de relaciones en el centro?”

Las relaciones peor valoradas son las que mantienen los alumnos con el PAS y con la dirección, consideradas ambas por un 45% de los padres como buenas o muy buenas y por otro 45% como normales.

Del análisis de las respuestas por cursos se extrae la conclusión de que las familias de Infantil tienen una percepción considerablemente más positiva que el resto en todos los tipos de relaciones personales del centro. En la gráfica 22 se observa que aunque la valoración sobre los cuatro tipos de relaciones personales mejor valoradas se mantiene en todos los cursos, sin embargo, el orden varía. Así, las familias de Infantil opinan que las relaciones más positivas son las existentes entre alumnos y profesores, para los de Primaria son las que tienen lugar entre los padres y los profesores, para los de 2º de Bachillerato las que se producen entre los alumnos y para los de 4º de ESO, entre los profesores.

En general, las familias de Secundaria y Bachillerato son las más críticas en su valoración. Un ejemplo se puede ver en su opinión sobre las relaciones de los alumnos entre sí. Para el 61,9% de las familias de 2º de Bachillerato la relación entre alumnos es buena o muy buena ocupando el primer lugar, sin embargo, en Infantil este porcentaje asciende hasta el 80,6%, teniendo en cuenta además, que es la tercera opción mejor valorada por este curso.

Gráfica 22: Porcentaje de familias que percibe las siguientes relaciones como buenas o muy buenas (% por cursos)



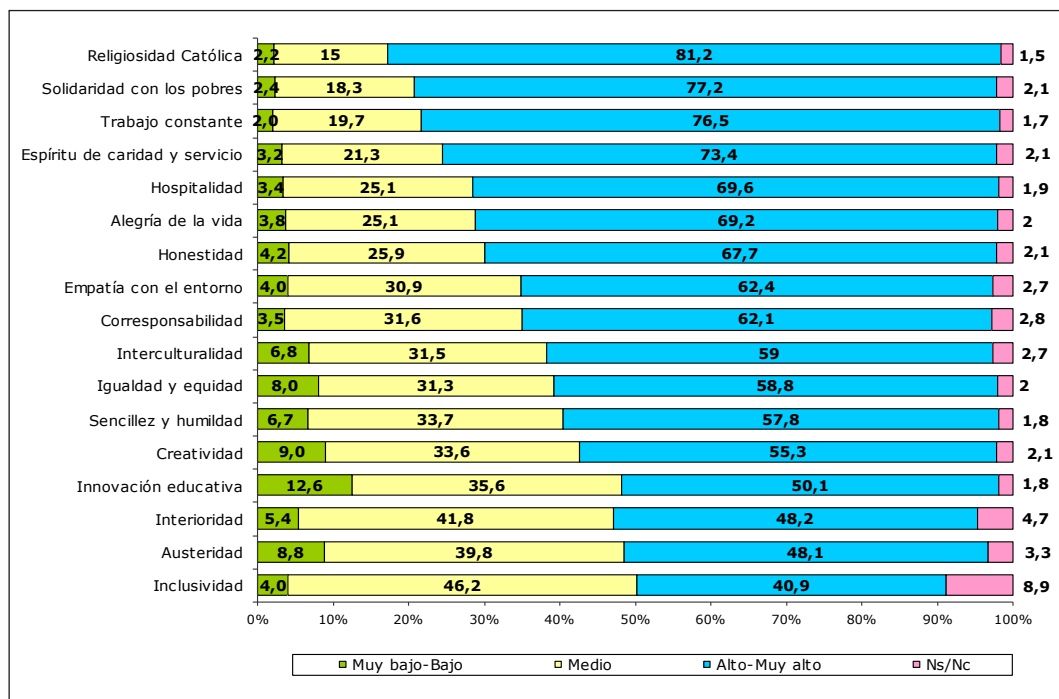
La gráfica 22 corresponde al ítem 22: “Desde su realidad como padre/madre/tutor, ¿cómo percibe el clima de relaciones en el centro?”

Las relaciones que se producen entre religiosos-seglares y entre padres-dirección son las únicas percibidas de forma similar en todos los cursos.

El segundo aspecto de análisis hace referencia a la opinión de los padres sobre los valores predominantes del centro. En términos generales, lo mejor valorado (por el 81,2%) en los centros estudiados es la religiosidad católica de los mismos. La solidaridad con los pobres, el trabajo constante y el espíritu de caridad y servicio son valores altos o muy altos en los colegios para más del 73% de los encuestados.

Cabe destacar el bajo porcentaje de familias que opina que alguno de estos valores no son identificativos del centro de su hijo, tan sólo un 12,6% se muestra crítico con la innovación educativa de los centros. En el resto, no se supera el 10% de valoraciones bajas o muy bajas (ver grafica 23).

Gráfica 23: Nivel de identificación del centro con los siguientes valores (% totales)



La gráfica 23 corresponde al ítem 23: “¿En qué medida se identifica el centro donde está escolarizado su hija/o con los siguientes valores?”

De nuevo son las familias de Infantil las que ofrecen opiniones más positivas en todos los valores propuestos excepto en la empatía con el entorno y en la interculturalidad, que se ven superadas por 3º de Primaria, aunque por una diferencia muy poco significativa. Tanto en estos dos valores como en la religiosidad católica de los centros, la opinión de los padres no varía de unos cursos a otros y son los tres únicos aspectos de los centros en los que las familias de Infantil coinciden en su apreciación con el resto.

En la tabla 7 se pueden observar los porcentajes de respuestas de los padres en función del nivel académico de sus hijos en la categoría de alto o muy alto. En general, se aprecia una tendencia decreciente a medida que aumenta el curso escolar, siendo por tanto las familias de 2º de Bachillerato las más críticas a la hora de afirmar que estos valores son altamente identificables en sus centros.

Tabla 7: Porcentaje de familias que considera que el nivel de identificación del centro con los siguientes valores es alto o muy alto (% por curso)

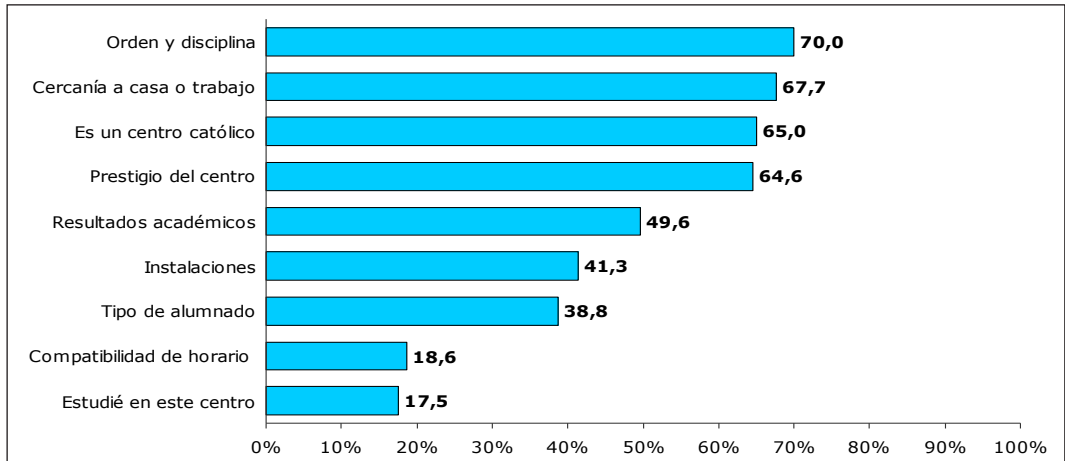
%	Infantil	3° Prim.	6° Prim.	4° ESO	2° Bach.
Religiosidad Católica	86,5	81,7	77,7	80,9	79,6
Solidaridad con los pobres	87,5	78,0	74,3	72,1	73,1
Trabajo constante	86,7	78,5	73,6	69,5	73,3
Espíritu de caridad y servicio	82,9	74,6	70,1	69,5	69,0
Hospitalidad	81,2	72,3	69,2	60,9	62,2
Alegría de la vida	82,2	76,0	69,7	56,9	57,6
Honestidad	76,7	69,5	66,2	61,8	63,2
Empatía con el entorno	66,6	68,8	61,6	57,9	55,3
Corresponsabilidad	72,9	65,1	59,2	57,3	54,8
Interculturalidad	62,2	63,5	56,3	55,2	57,2
Igualdad y equidad	73,4	63,0	57,5	49,4	48,2
Sencillez y humildad	67,4	60,7	57,3	51,3	50,5
Creatividad	65,5	56,8	54,1	47,0	52,0
Innovación educativa	60,7	49,2	46,4	44,2	49,5
Interioridad	58,1	48,3	46,6	41,6	45,6
Austeridad	55,2	47,4	46,8	47,6	43,0
Inclusividad	50,1	41,8	38,3	37,3	36,6

La tabla 7 corresponde al ítem 23: “¿En qué medida se identifica el centro donde está escolarizado su hija/o con los siguientes valores?”

En lo que respecta a los motivos que han movido a los padres a elegir el centro de sus hijos, el orden y la disciplina es el más importante para el 70%, seguido de la cercanía a casa o al trabajo para un 67,7% de las familias. Para el 65% tiene mucha importancia el prestigio del centro y para otro tanto, que sea un centro católico. Las razones que menos influyen son que los padres hayan estudiado en el centro y la compatibilidad de horario, con un porcentaje en ambas que no supera el 20%.

Entre ambos extremos se sitúan los resultados académicos, las instalaciones y el tipo de alumnado del centro (ver gráfica 24).

Gráfica 24: Razones que tienen bastante o mucha importancia en la elección del centro de su hijo (% totales)

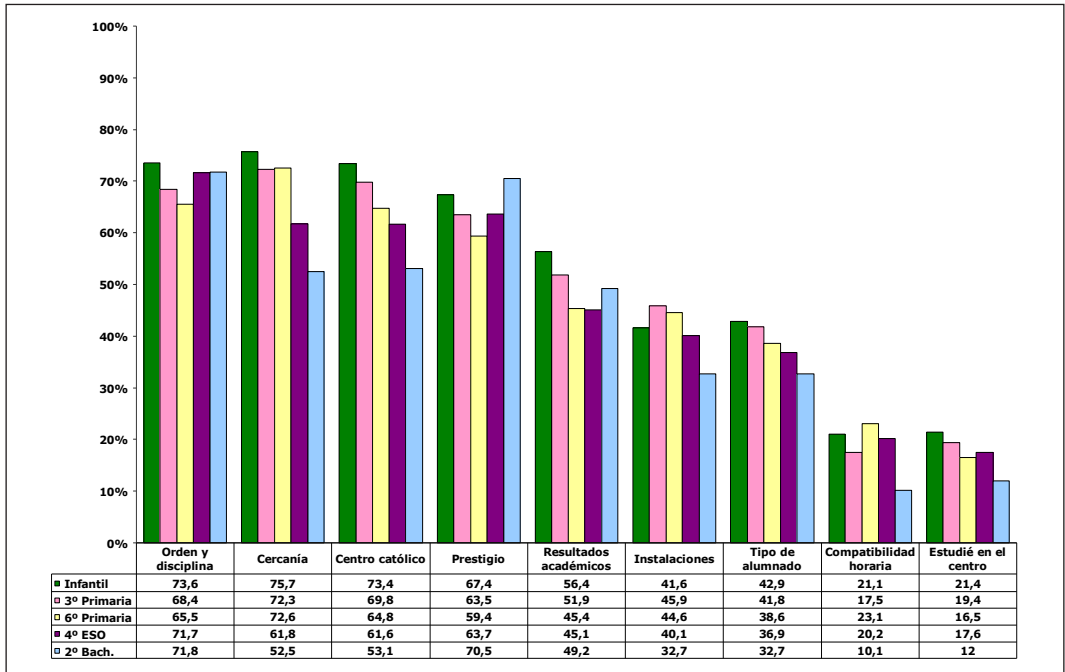


La gráfica 24 corresponde al ítem 24: “Teniendo en cuenta la siguiente escala, indique en qué medida influyó cada uno de los siguientes motivos en su elección de este centro para su hija/o”

Las razones de elección del centro varían en función del curso de los hijos, tal y como se observa en el gráfica 25. Más del 72% de los padres de Infantil y Primaria apuntan como primera opción la cercanía a casa o al trabajo; en cambio, en Secundaria y Bachillerato este mismo porcentaje elige en primer lugar el orden y la disciplina de los centros. Que el centro sea católico tiene más peso para los padres con hijos en Infantil, siendo el prestigio del centro una razón bastante más importante en 2º de Bachillerato. La compatibilidad horaria, el tipo de alumnado y las instalaciones del centro son razones bastante menos importantes cuando los hijos son mayores.

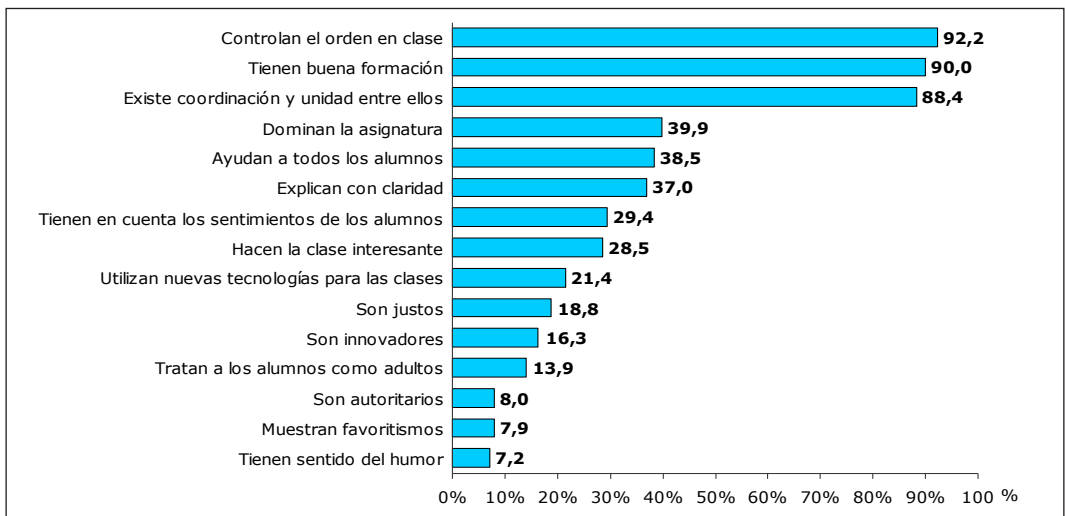
En cuanto a las características del profesorado del centro, las familias debían elegir, de un listado de opciones, las tres que supusieran el denominador común de los profesores. Como se puede ver en la gráfica 26, el control del orden en clase, su buena formación y la coordinación entre ellos son las tres más elegidas por la gran mayoría de los padres (en torno al 90%). En el otro extremo, lo que menos caracteriza al conjunto de profesores es el autoritarismo, mostrar favoritismos y su sentido del humor.

Gráfica 25: Razones que tienen bastante o mucha importancia en la elección del centro de su hijo (% por curso)



La gráfica 25 corresponde al ítem 24: “Teniendo en cuenta la siguiente escala, indique en qué medida influyó cada uno de los siguientes motivos en su elección de este centro para su hijo/a”

Gráfica 26: Denominador común de los profesores del centro de su hijo/a (% totales)



La gráfica 26 corresponde al ítem 25: “Según usted, ¿cuál diría que es el “denominador común” de los profesores del centro?”

Si se tiene en cuenta el nivel educativo, la valoración sobre los profesores varía en algunos aspectos, no obstante, las tres características más comunes a todos ellos mencionadas anteriormente se mantienen en todos los cursos. La tabla 8 muestra que un porcentaje considerablemente más alto de familias de Secundaria y Bachillerato, en comparación a Infantil y Primaria, considera que los profesores dominan la asignatura que imparten, son autoritarios, muestran favoritismos y tratan a los alumnos como adultos. En sentido contrario, los padres de Infantil y Primaria creen que los profesores ayudan más a todos los alumnos y hacen las clases más interesantes que los de Secundaria y Bachillerato. Más del 41% de las familias de Primaria opina que los profesores explican con claridad (frente al 24,9% de Bachillerato) y en Infantil el 47,2% cree que tienen en cuenta los sentimientos de los alumnos, porcentaje que disminuye al 20% en el caso de 4º de ESO y 2º de Bachillerato.

Tabla 8: Denominador común de los profesores del centro (% por curso)

%	Infantil	3º Prim.	6º Prim.	4º ESO	2º Bach.
Controlan el orden en clase	97,3	90,5	88,4	91,0	94,2
Tienen buena formación	96,6	88,9	84,7	88,8	91,6
Existe coordinación y unidad entre ellos	96,0	88,0	83,3	86,7	88,2
Dominan la asignatura	28,8	31,6	37,4	50,2	55,3
Ayudan a todos los alumnos	48,8	45,5	37,1	30,3	28,2
Explican con claridad	40,2	44,6	41,7	30,5	24,9
Tienen en cuenta los sentimientos de los alumnos	47,2	30,3	26,2	20,4	20,9
Hacen la clase interesante	41,9	31,2	27,4	21,9	18,3
Utilizan nuevas tecnologías para las clases	21,4	22,0	15,8	25,1	23,7
Son justos	15,7	19,8	21,9	21,5	14,6
Son innovadores	24,5	13,6	13,4	15,2	15,1
Tratan a los alumnos como adultos	6,6	7,2	8,2	18,7	32,5
Son autoritarios	4,7	7,4	7,3	9,2	12,0
Muestran favoritismos (tienen “enchufados”)	1,7	3,7	8,5	11,8	15,3
Tienen sentido del humor	5,9	8,6	7,5	4,9	8,6

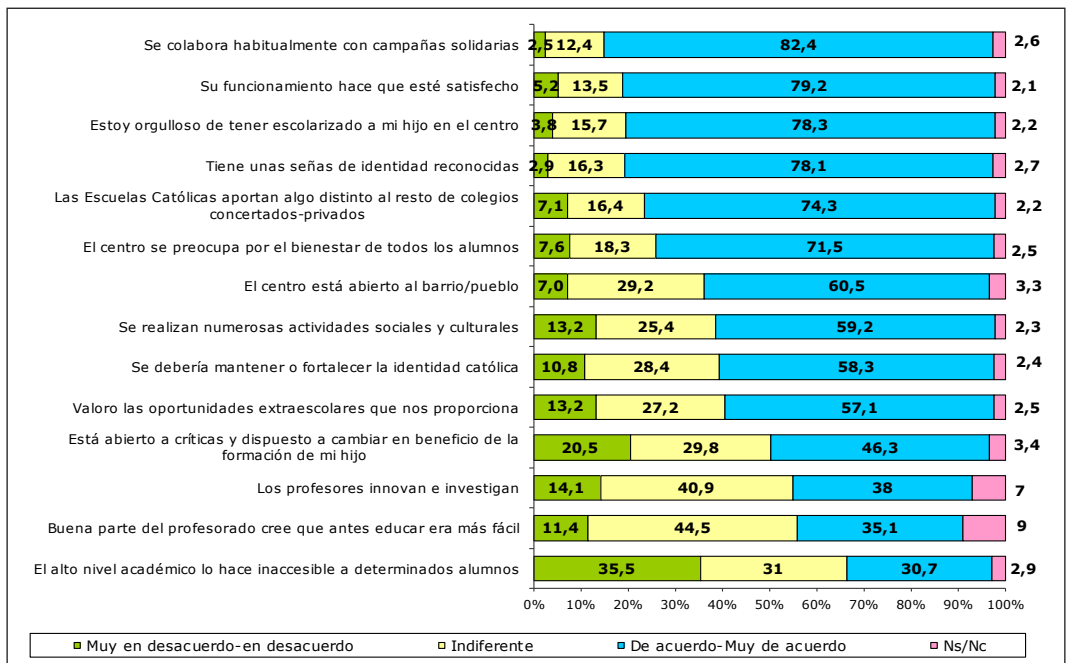
La tabla 8 corresponde al ítem 25: “Según usted, ¿cuál diría que es el “denominador común” de los profesores del centro?”

La opinión sobre una serie de afirmaciones relativas a las características y actuaciones de los colegios cierra la valoración de las familias sobre los centros escolares de sus hijos. En una escala de grados de acuerdo, la mayoría (82,4%) coincide en que los centros colaboran habitualmente en campañas solidarias. El 79,2% se muestra satisfecho con el funcionamiento del centro y el 78% está orgulloso de tener escolarizado a su hijo en ese centro y afirma que éste tiene unas señas de identidad reconocidas.

Hay que destacar la disparidad de opiniones respecto a la inaccesibilidad de algunos alumnos a los centros por su alto nivel académico. El 31% de los padres afirman que esto es cierto, el mismo porcentaje muestra indiferencia y prácticamente el resto (35,5%) cree que no es así.

Teniendo en cuenta las opiniones menos favorables o indiferentes, hay que mencionar que para el 20,5% de los padres los centros no están abiertos a las críticas ni dispuestos a cambiar para mejorar la formación de los hijos; no obstante, el 46,3% opina lo contrario, siendo cerca de 30% los que se mantienen indiferentes. También un porcentaje similar muestra indiferencia ante las oportunidades extraescolares que los centros ofrecen, que estén abiertos al barrio o que fortalezcan su identidad católica. Ver gráfica 27.

Gráfica 27: Grado de acuerdo con las siguientes afirmaciones relativas al centro de su hijo/a (% *totales*)



La gráfica 27 corresponde al ítem 28: “Señale su grado de acuerdo con las siguientes afirmaciones”

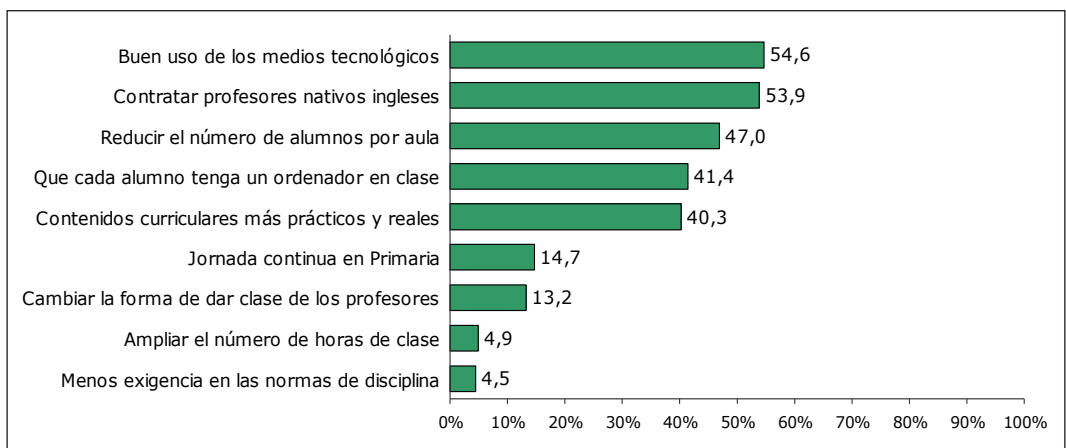
El análisis de los datos según el curso escolar permite afirmar un mayor grado de acuerdo en la opinión en las familias de Infantil en prácticamente todos los aspectos. Sin embargo, hay dos afirmaciones con las que se muestran más de acuerdo las familias de Bachillerato: que el alto nivel académico de los centros hace que sean inaccesibles para algunos alumnos y que buena parte de los profesores consideran que educar era más fácil antes. Las oportunidades extraescolares que ofrecen los centros están bastante mejor valoradas en las primeras etapas así como el funcionamiento general, la realización de actividades sociales-culturales y la preocupación por el bienestar de los alumnos.

3.5. Valoración del futuro del centro

Para que las familias pudieran valorar el futuro de los centros de sus hijos, opinaron sobre los cambios urgentes que se tienen que producir en el colegio, los puntos fuertes de los profesores y mostraron su actitud ante los nuevos proyectos que plantean los centros.

En lo referente a los cambios que se tienen que producir en los centros para que tengan un buen futuro, los padres debían señalar tres de un listado de nueve propuestas de cambio. Como muestra la gráfica 28, el buen uso de los medios tecnológicos y contratar profesores nativos ingleses son los dos cambios más urgentes

Gráfica 28: Cambios urgentes que se tienen que producir en el centro para que tenga un buen futuro (% totales)

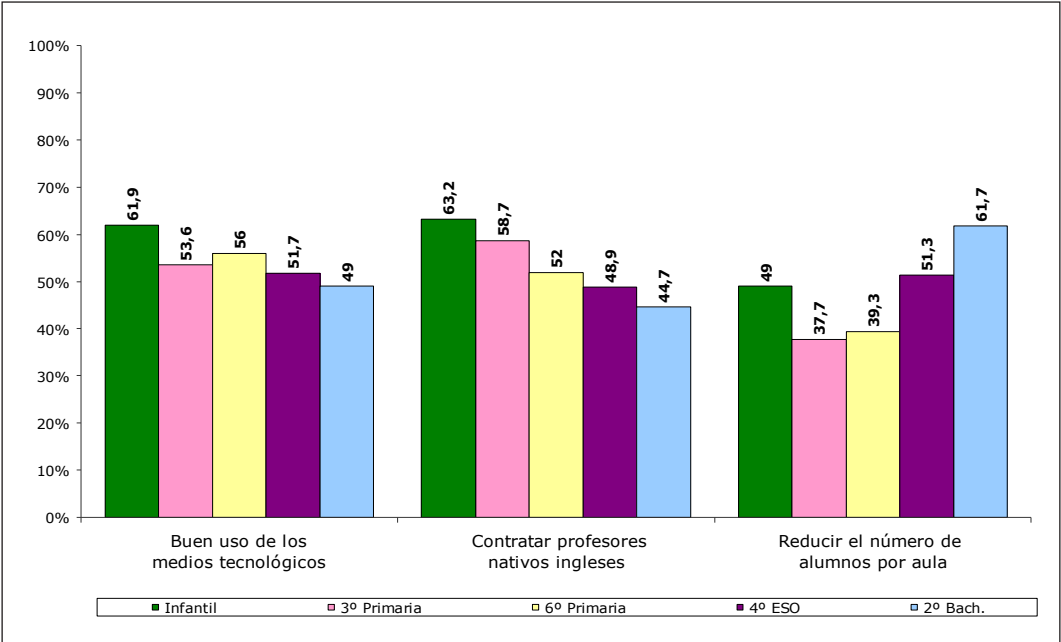


La gráfica 28 corresponde al ítem 26 “Indique tres cambios urgentes que, según usted, se tendrían que producir en este centro para que tenga un buen futuro”

para el 54% de los encuestados, seguidos de la reducción de alumnos por aula (47%). Aunque esos son los tres cambios más señalados, no hay que perder de vista la posibilidad de que cada alumno tenga un ordenador en el aula (41,4%) y que los contenidos curriculares sean más prácticos y reales (40,3%). Que en Primaria la jornada escolar sea continua y que los profesores cambien la manera de dar clase son dos cambios urgentes para algo menos del 15% y las dos propuestas con menos apoyo (menos del 5%) tiene que ver con la ampliación de las horas de clase y que las normas de disciplina sean menos exigentes.

Teniendo en cuenta que debían elegir tres alternativas de cambio, en la gráfica 29 se pueden observar las diferencias de opinión, atendiendo al curso de sus hijos, en los tres cambios más señalados por los padres. Para los padres con hijos más pequeños (Infantil y 3º de Primaria) lo más urgente es contratar profesores nativos ingleses, en 6º de Primaria y 4º de ESO apuestan por el buen uso de los medios tecnológicos y en 2º de Bachillerato es primordial reducir el número de alumnos por aula.

Gráfica 29: Los tres cambios más urgentes que se tendrían que producir en los centros para que tengan un buen futuro (% por cursos)

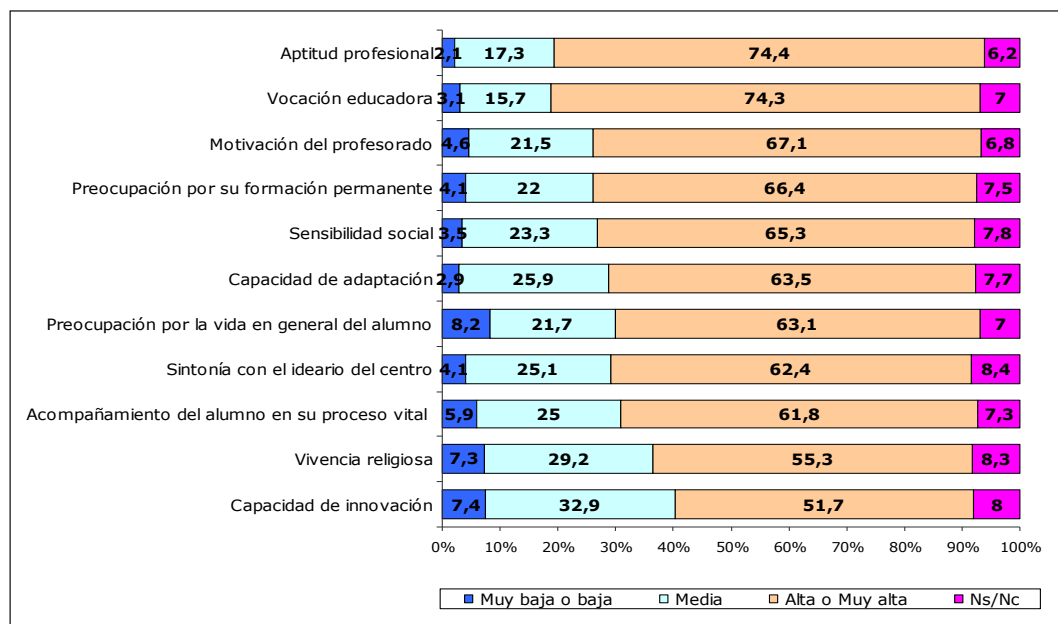


La gráfica 29 corresponde al ítem 26 “Indique tres cambios urgentes que, según usted, se tendrían que producir en este centro para que tenga un buen futuro”

Aunque en la gráfica sólo se observan los datos por curso de los tres cambios más urgentes, no se debe ignorar la diferencia de parecer en cuanto a la necesidad de cambio de la metodología educativa de los profesores de los distintos cursos: el 20% de las familias de Secundaria y Bachillerato señalan que los profesores deberían cambiar su forma de dar clase disminuyendo gradualmente este porcentaje con los niveles escolares (14% en 6° de Primaria y 9% en 3° de Primaria) hasta el 4,2% en Infantil. Por último, señalar que en el resto de las propuestas de cambios urgentes no se han producido diferencias significativas por curso.

Los puntos fuertes del profesorado para que el centro tenga un buen futuro quedan reflejados en la gráfica 30. Lo más importante para el 74% de los padres es la aptitud profesional y la vocación educadora de los profesores, seguido de la motivación para dar clase (67,1%), la formación permanente (66,4%) y la sensibilidad social (65,3%). La capacidad de innovación y la vivencia religiosa son los puntos menos fuertes de los profesores según las familias.

Gráfica 30: Puntos fuertes de los profesores para que el centro se mantenga en el futuro (% totales)



La gráfica 30 corresponde al ítem 27 “Valore los puntos fuertes del conjunto de profesores del centro para que éste se mantenga en el futuro”

En el análisis por cursos destaca principalmente la valoración positiva de los padres de Educación Infantil de todos los puntos fuertes de los profesores. 4º de ESO parece ser el curso más crítico seguido de 2º de Bachillerato, aunque éste se muestra menos optimista que el resto en cuanto a la capacidad de adaptación y de innovación del profesorado. En Primaria, las opiniones de las familias se sitúan en un punto intermedio entre Infantil y Secundaria en todas las valoraciones.

Como se puede ver en la tabla 9, la vocación educadora es lo más importante para los padres de Infantil y Primaria, en cambio, en Secundaria y Bachillerato valoran algo más las aptitudes de los profesores, aunque las diferencias entre estos dos aspectos son prácticamente inapreciables en cualquiera de los cursos.

Tabla 9: Valoración alta o muy alta de los puntos fuertes del profesorado (% por curso)

%	Infantil	3º Prim.	6º Prim.	4º ESO	2º Bach.
Aptitud profesional	87.7	75.1	68.9	68.7	71.2
Vocación educadora	89.6	76.7	70.7	66.1	66.7
Motivación del profesorado	82.2	69.1	66.2	56.4	59.4
Preocupación por su formación permanente	78.6	66.8	62.6	59.4	64.1
Sensibilidad social	78.4	67.2	64.1	56.2	58.9
Capacidad de adaptación	78.4	64.9	60.2	56.9	55.9
Preocupación por la vida en general del alumno	80.8	63.5	58.8	54.3	56.8
Sintonía con el ideario del centro	76.5	64.9	58.8	54.9	55.3
Acompañamiento del alumno en su proceso vital	81.4	66.0	55.6	51.3	52.9
Vivencia religiosa	66.2	55.7	54.3	48.3	50.5
Capacidad de innovación	66.2	50.1	48.3	49.8	43.2

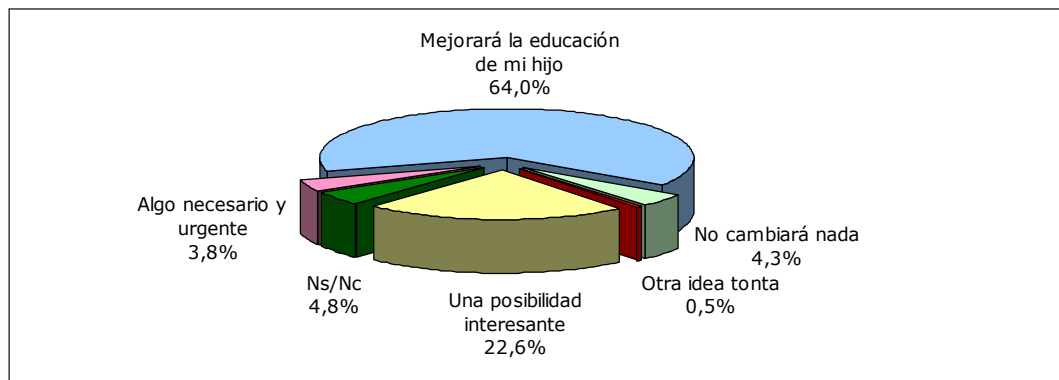
La tabla 9 corresponde al ítem 27 “Valore los puntos fuertes del conjunto de profesores del centro para que éste se mantenga en el futuro”

Ante los nuevos proyectos que se plantean en los centros, las familias se muestran optimistas pensando que la finalidad de los mismos es mejorar la educación de los

hijos (64%). Un 22,6% lo ve como una posibilidad interesante de cambio y sólo un 4,3% opina que no cambiará nada y un 3,8% que es algo necesario y urgente. Prácticamente ningún padre (0,5%) ha señalado que sea una idea tonta (gráfica 31).

El análisis de los datos por cursos no muestra ninguna diferencia significativa por lo que se puede concluir que la actitud ante los nuevos proyectos del centro es unánime y no varía en función del nivel escolar de los hijos.

Gráfica 31: Actitud ante los nuevos proyectos del centro (% totales)



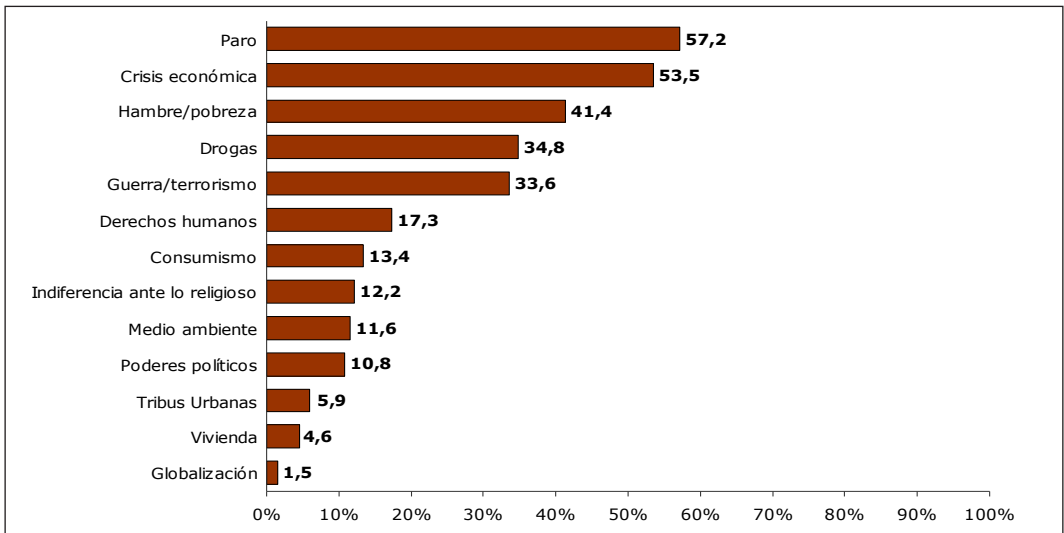
La gráfica 31 corresponde al ítem 29 “Cuando en el centro se plantea un nuevo proyecto (por ejemplo, una forma distinta de dar las clases...) o alguna sugerencia de cambio, ¿qué piensa usted?”

3.6. Valoración de otros temas de actualidad

La última parte del estudio hace referencia a diversos temas de actualidad como son los problemas sociales que más preocupan en este momento, el impacto de la inmigración en nuestro país y la situación de bienestar y dignidad humana en el planeta, así como el interés sobre las noticias del mundo, el grado de confianza en diversas instituciones o los fenómenos que afectan a nuestra juventud. También se quiso conocer la importancia para las familias de aspectos como el trabajo, la salud, la familia o el dinero, entre otros, y los valores más importantes para las mismas.

En relación al primer aspecto, los problemas sociales que más preocupan en este momento a más de la mitad de los padres son el paro (57,2%) y la crisis económica (53,5%). También señalan el 41,4% el hambre y la pobreza, el 34,8% las drogas y el 33,6% el terrorismo. Entre el 10% y el 20% se preocupan por los derechos humanos o el consumismo entre otros y menos del 5% considera un problema social la vivienda y la globalización. Ver gráfica 32.

Gráfica 32: Problemas sociales que más le preocupan en este momento (% totales)

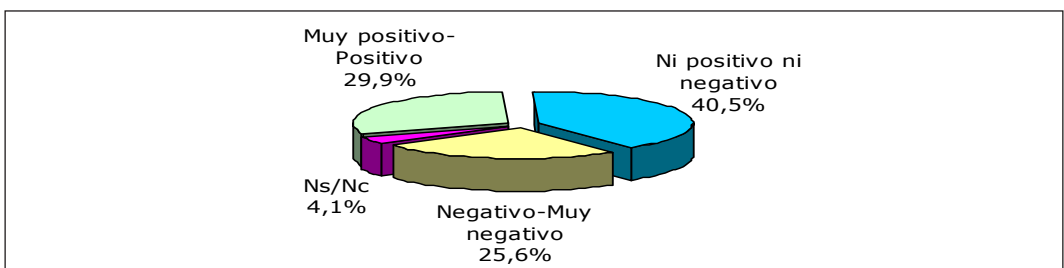


La gráfica 32 corresponde al ítem 30 “Indique los tres problemas sociales que más le preocupan en este momento”

El único problema en el que se observan diferencias en función del curso escolar, es el paro. Este es un tema preocupante para el 62,4% de las familias de 2° de Bachillerato frente al 52,2% encontrado en 6° de Primaria. En este curso el problema de la crisis económica es el más preocupante, siendo el único curso que no sitúa en primer lugar el paro.

Respecto al impacto de la inmigración en nuestro país, la opinión de los padres queda reflejada en la gráfica 33. El 29,9% opina que es muy positivo o positivo, para el 25,6% es todo lo contrario y un 40,5% se mantiene neutral. El análisis por cursos no ofrece ninguna diferencia de opinión a este respecto.

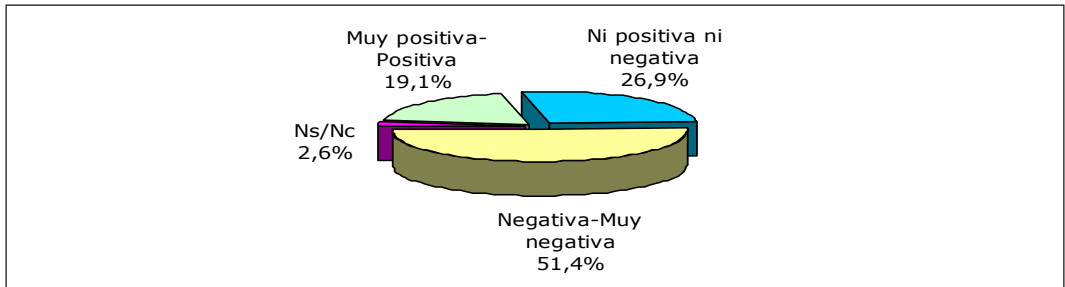
Gráfica 33: Impacto que tiene la inmigración en nuestro país (% totales)



La gráfica 33 corresponde al ítem 31 “Según su opinión, ¿qué tipo de impacto tiene la inmigración en nuestro país?”

La opinión de las familias sobre la situación de bienestar y dignidad humana en nuestro planeta no es muy alentadora, como puede observarse en la gráfica 34. La mitad de los encuestados (51,4%) creen que esta situación es negativa o muy negativa y sólo el 19,1% se muestran optimistas valorándola como positiva o muy positiva. En este caso tampoco se observan diferencias por nivel educativo.

Gráfica 34: Opinión de las familias sobre la situación de bienestar y dignidad humana en nuestro planeta (% *totales*)



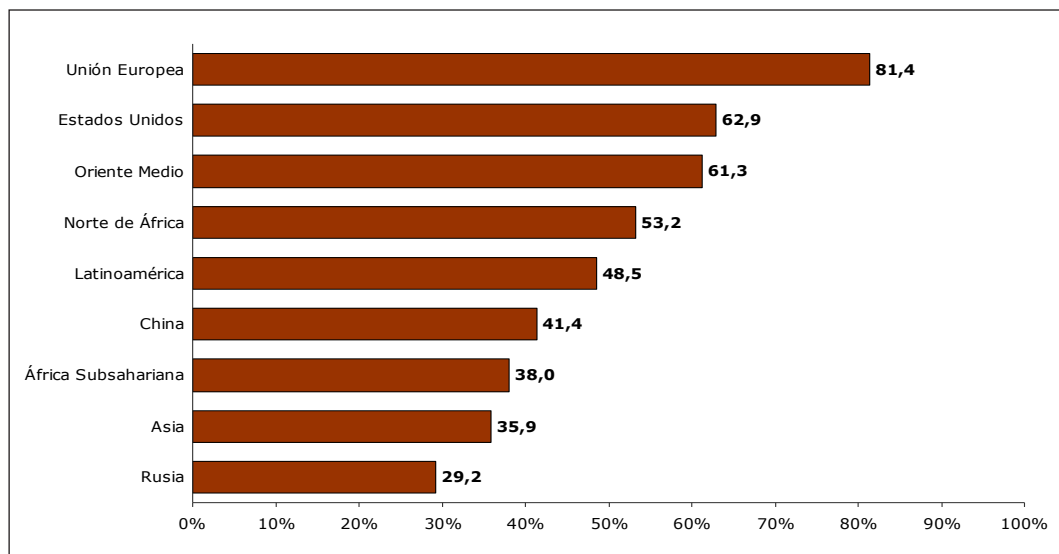
La gráfica 34 corresponde al ítem 32 “Indique su opinión sobre la situación de bienestar y dignidad humana en nuestro planeta”

En cuanto a la atención prestada a las noticias sobre lo que acontece en diversas partes del mundo, la mayoría de las familias (81,4%) afirma tener bastante interés por lo que sucede en la Unión Europea (sólo el 2,6% presta poca atención a estas noticias). Los sucesos que se producen en Estados Unidos, Oriente Medio y el Norte de África interesan a más de la mitad de los encuestados. Rusia es el lugar que menos interés suscita (29,2%) junto con Asia y África Subsahariana respectivamente. Ver gráfica 35.

Nuevamente no se observa ninguna diferencia significativa en las respuestas de las familias atendiendo al nivel escolar de los hijos.

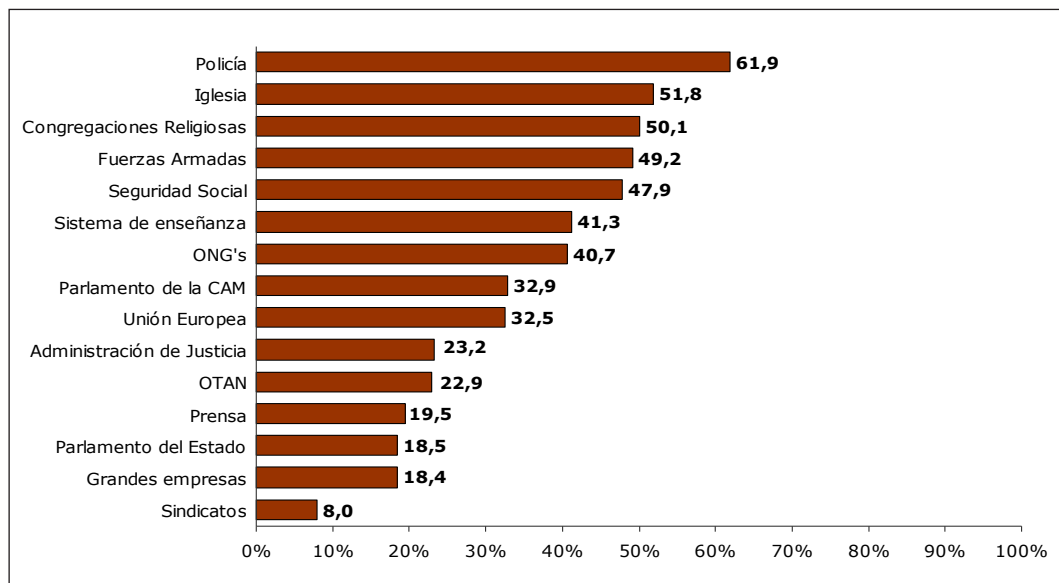
El grado de confianza que tienen las familias en algunas instituciones queda reflejado en la gráfica 36. De un listado de quince instituciones, la Policía es la que más confianza suscita (61,9%), seguida de la Iglesia y las Congregaciones Religiosas con más del 50% de respuestas a favor de las mismas. Entre el 40% y el 50% confían bastante en las Fuerzas Armadas, la Seguridad Social, el Sistema de Enseñanza y las ONG^{ts}. Las instituciones que generan menos confianza son la Prensa, el Parlamento del Estado y las Grandes Empresas y en último lugar quedan los Sindicatos con sólo un 8% de respuestas a favor de los mismos.

Gráfica 35: Porcentaje de familias que presta bastante o mucha atención a noticias el mundo (*% totales*)



La gráfica 35 corresponde al ítem 33 “Valore la atención que presta a noticias sobre cuestiones o acontecimientos que suceden en otros lugares fuera de España”

Gráfica 36: Porcentaje de familias que tienen bastante o mucha confianza en las siguientes instituciones (*% totales*)

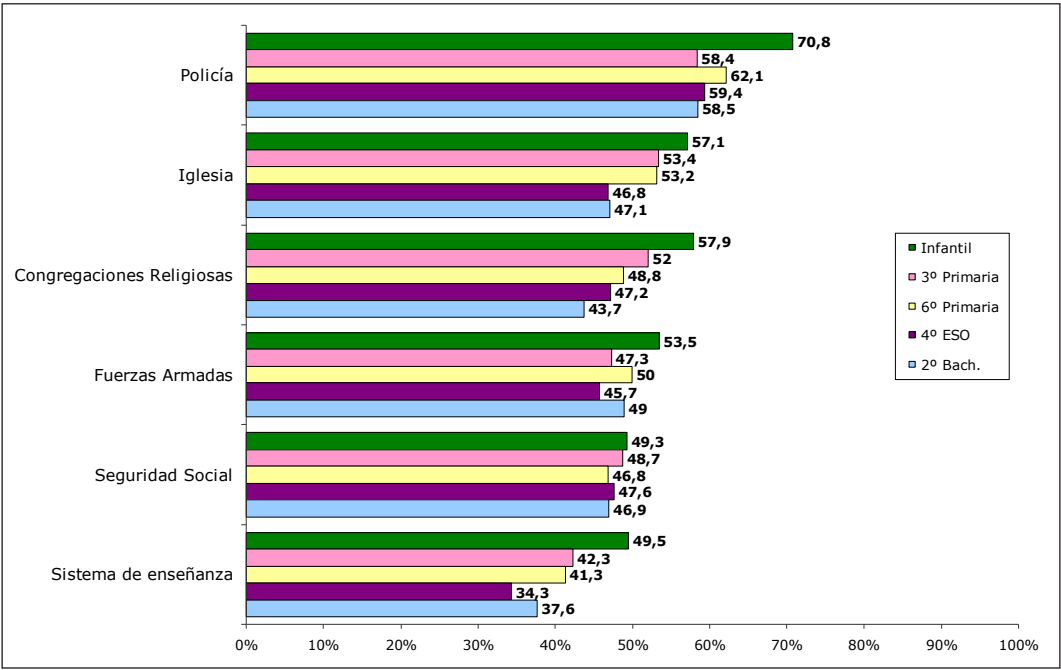


La gráfica 36 corresponde al ítem 34 “Señale su grado de confianza en las siguientes instituciones”

Merece la pena destacar el porcentaje de familias, entre el 30% y el 45%, que se posiciona en un grado de confianza medio en la mayoría de las instituciones, sólo la Policía y los Sindicatos quedan fuera de este rango. Como se ha mencionado, estas dos instituciones se sitúan en primer y último lugar respectivamente y el hecho de que las respuestas de confianza media queden por debajo del 30% indica que los padres tienen bastante claras sus preferencias.

A diferencia de los temas de actualidad tratados hasta el momento, el grado de confianza en estas instituciones sí presenta algunas diferencias significativas atendiendo al curso de los hijos. Esta diversidad de opinión sólo se producen en cuatro de las seis instituciones que más confianza generan a las familias, tal y como muestra la gráfica 37. Aquellas instituciones que se posicionan a partir del séptimo lugar de confianza no presentan ninguna diferencia entre cursos.

Gráfica 37: Diferencias en la opinión de las familias sobre su confianza en algunas de las instituciones (% por cursos)



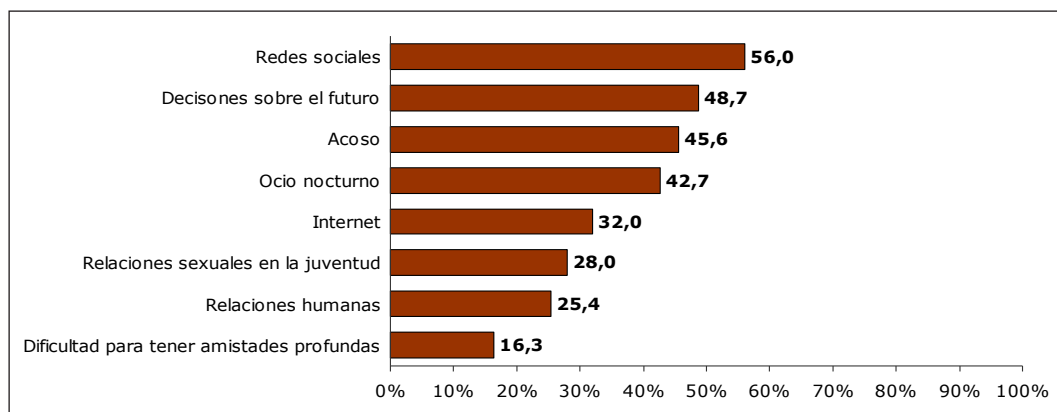
La gráfica 37 corresponde al ítem 34 “Señale su grado de confianza en las siguientes instituciones”

En general se puede afirmar que los padres de Infantil son los que más confían en la mayoría de las instituciones. Destacan principalmente las diferencias encontradas en la confianza que les genera la Policía, la Iglesia, las Congregaciones Religiosas

y el Sistema de Enseñanza. En las tres últimas, los padres de Secundaria y Bachillerato son los más críticos. La valoración respecto a las Fuerzas Armadas y la Seguridad Social es similar en todos los cursos.

En lo que respecta a los fenómenos que afectan a nuestra juventud, el 56% de los padres sitúan en primer lugar las redes sociales. Entre un 40% y un 50% se preocupa por el futuro de sus hijos, el acoso y el ocio nocturno. A lo que menos consideran que deben permanecer atentos es a la dificultad de los hijos para tener amistades profundas (ver gráfica 38).

Gráfica 38: Fenómenos del mundo actual que afectan a nuestra juventud (% *totales*)



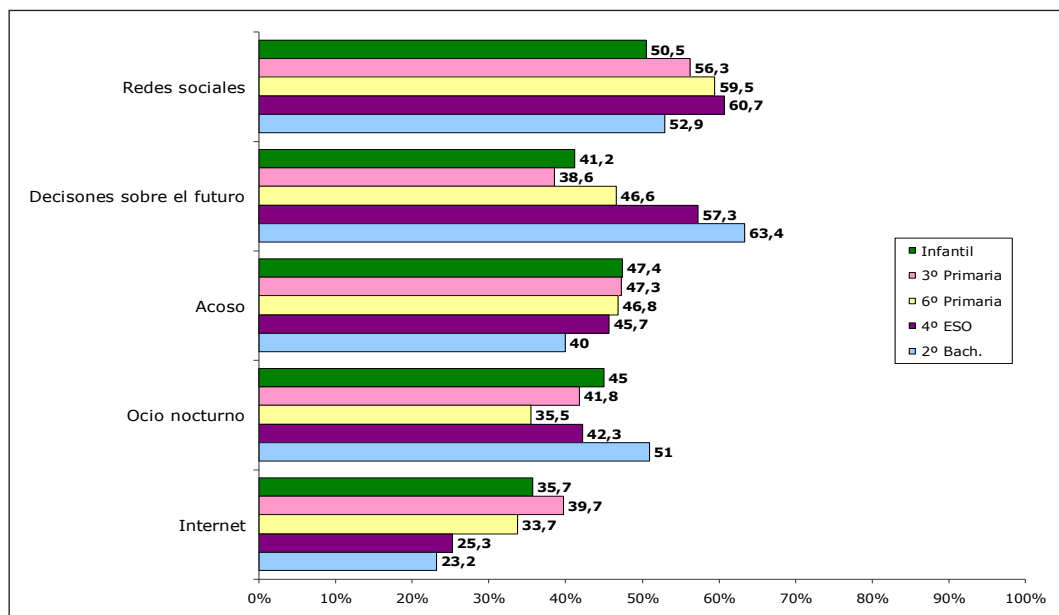
La gráfica 38 corresponde al ítem 35 “De los siguientes fenómenos del mundo actual que afectan a nuestra juventud, indique tres que le inquietan y le obligan a permanecer más atenta/o”

Es lógico pensar que la atención prestada por los padres a estos fenómenos varía en función de la edad de los hijos. En la gráfica 39 se pueden observar las diferencias encontradas en los cinco fenómenos que más les preocupan.

Para los padres con hijos en 2º de Bachillerato lo más preocupante es su futuro y las decisiones que se tomen al respecto (63,4%), seguido de las redes sociales (52,9%) y el ocio nocturno. Cuando los hijos cursan 4º de ESO también se interesan por las redes sociales (60,7%) y el futuro de sus hijos (57,3%) pero, a diferencia de Bachillerato, el acoso (45,7%) toma mayor importancia que el ocio nocturno (42,3%).

Por su parte, las familias con hijos en Infantil y Primaria creen que hay que estar más atentos en primer lugar a las redes sociales y después al acoso que puedan sufrir sus hijos. En 6º de Primaria, la preocupación por las decisiones sobre el futuro de los hijos se posiciona en tercer lugar, no siendo así en Infantil y 3º de Primaria

Gráfica 39: Diferencias en la opinión de las familias sobre los fenómenos del mundo actual que afectan a nuestra juventud (% por cursos)



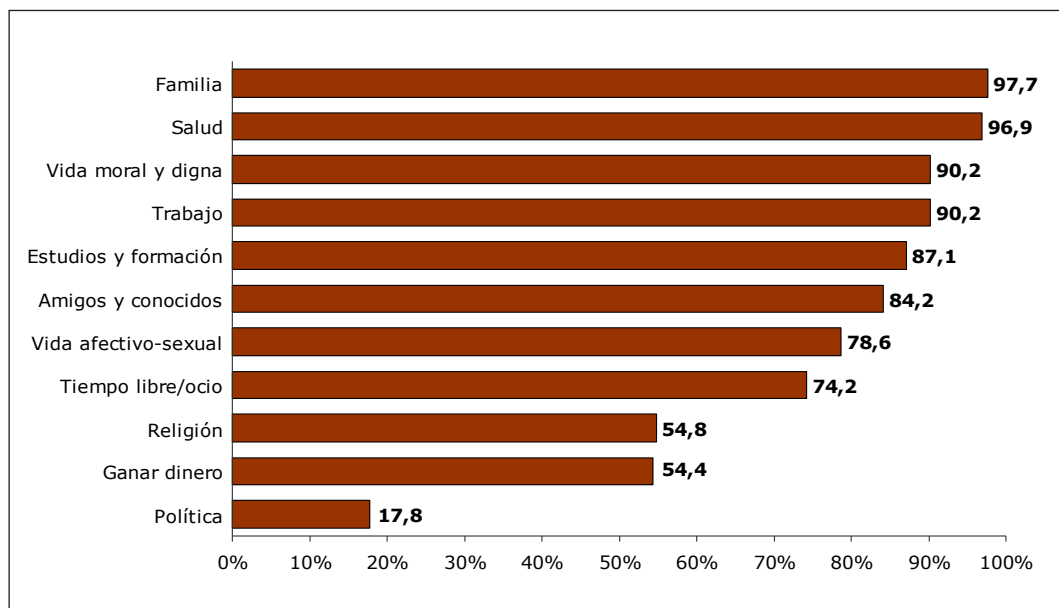
La gráfica 39 corresponde al ítem 35 “De los siguientes fenómenos del mundo actual que afectan a nuestra juventud, indique tres que le inquietan y le obligan a permanecer más atento/o”

quizá porque esta toma de decisiones sea algo que los padres ven más lejano en el tiempo. En estos dos cursos, el ocio nocturno genera mayor preocupación que el futuro de los hijos.

Para la mayoría de los padres, la información que los hijos obtienen a través Internet ocupa el quinto lugar, no obstante, preocupa más cuanto menos edad tienen los hijos debido probablemente a la falta de experiencia de los más pequeños en el manejo de la Red. Las familias con hijos en 3º de Primaria muestran mayor preocupación por el manejo de Internet que el resto, posicionándolo en cuarto lugar, quizá porque a estas edades los hijos se inician en la búsqueda de información por esta vía.

La valoración de las familias respecto a la importancia que tienen para ellos diversos aspectos en su vida revela actitudes bastante positivas (ver gráfica 40). Prácticamente la totalidad de los encuestados (97,7%) sitúan en primer lugar la familia, seguida muy de cerca (96,9%) por la salud. Lo tercero más importante para el 90,2% es el trabajo y llevar una vida moral y digna. Los estudios y la formación académica así como los amigos y conocidos también son bastante importantes para más del 80% seguido de la vida afectiva-sexual y el tiempo libre y de ocio.

Gráfica 40: Porcentaje de familias que dan bastante o mucha importancia a los siguientes aspectos en su vida (% *totales*)



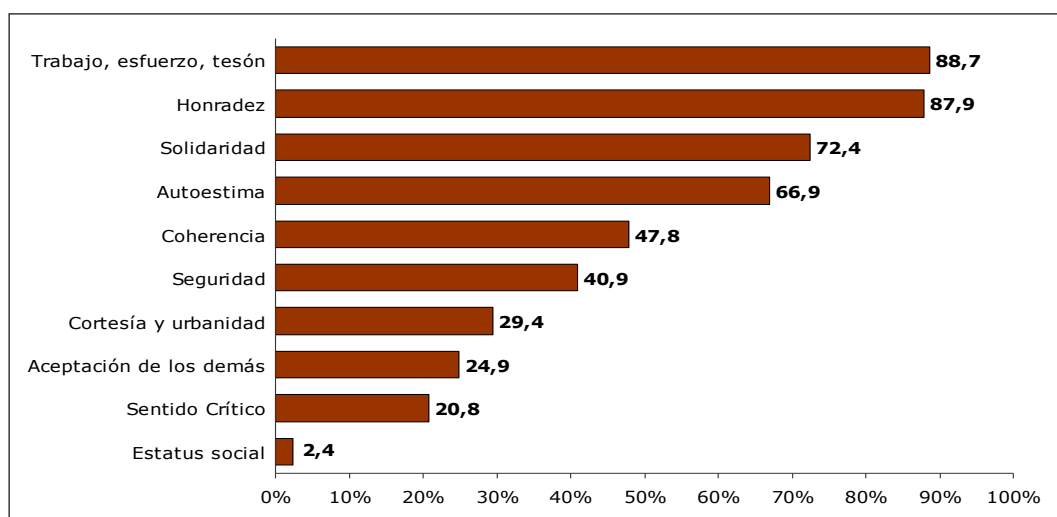
La gráfica 40 corresponde al ítem 36 “Señale la importancia de los siguientes aspectos en su vida”

Algo más de la mitad consideran la religión y ganar dinero aspectos muy importantes, sin embargo, esto no significa que para la otra mitad no sean importantes, ya que para el 37% ganar dinero es relativamente importante y para el 29% lo es la religión. En cuanto a la política, la valoración de las familias queda bastante repartida: muy pocos (17,8%) afirman que sea algo muy importante en sus vidas, para el 42% tiene escasa importancia y el 38,4% dicen que tiene una importancia media. En vista de los datos obtenidos, se puede afirmar que la importancia de ganar dinero, la política y la religión son los aspectos con mayor diversidad de opiniones.

La distinción de estos aspectos en función del curso escolar de los hijos de los encuestados es prácticamente inexistente exceptuando dos en los cuales la importancia disminuye a medida que aumenta el curso escolar: por un lado, el tiempo libre y de ocio, bastante más importante para la familias de Infantil (82%) que para 2º de Bachillerato (69,7%) y, por otro lado, la religión (60,3% frente 46,5% respectivamente).

En la última pregunta de la encuesta, los padres debían señalar los cinco valores más importantes para ellos de una lista de diez. Tal y como se muestra en la gráfica 41 el estatus social ocupa el último lugar en la escala de valores de las familias, señalado sólo por el 2,4% de las mismas. Para el 88% de las familias, el trabajo, esfuerzo, tesón y la honradez son los valores más importantes seguidos de la solidaridad (72,4%) y la autoestima (66,9%). Algo menos de la mitad señalan la coherencia y la seguridad y para menos de un tercio de los encuestados tienen importancia la cortesía y urbanidad, la aceptación de los demás y el sentido crítico respectivamente.

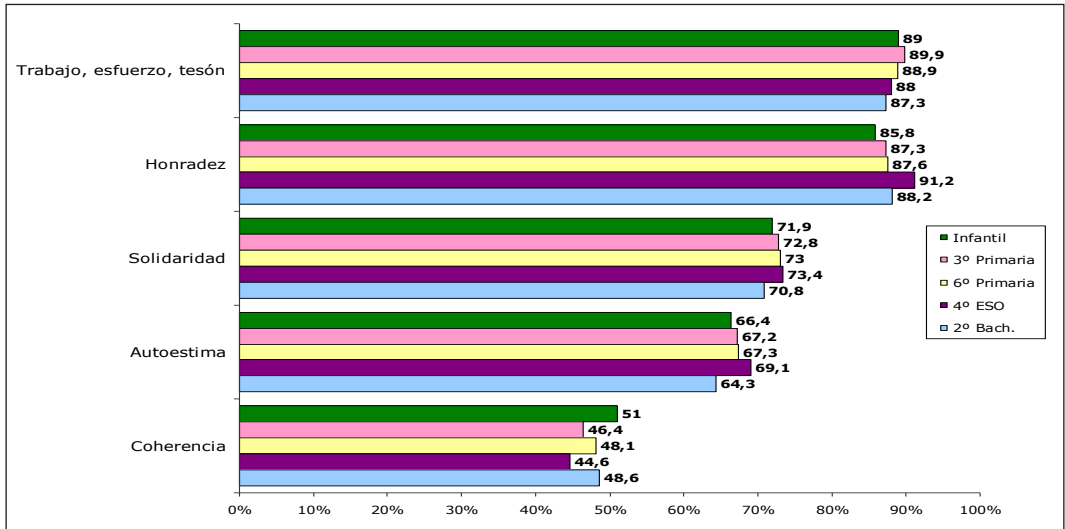
Gráfica 41: Valores más importantes para las familias (% totales)



La gráfica 41 corresponde al ítem 37 "De los siguiente 10 valores indique los cinco más importantes para usted"

La escala de valores de los padres analizando sus respuestas por cursos no muestra diferencias significativas. La única diferencia, aunque poco apreciable, tiene que ver con los dos valores más escogidos por todas las familias. Como se puede ver en la gráfica 42, la honradez supera en importancia al trabajo, esfuerzo y tesón en los cursos más avanzados (4º de ESO y 2º de Bachillerato) aunque, como ya se ha mencionado, la diferencia entre ambos valores es muy poco apreciable.

Gráfica 42: Los cinco valores más importantes en la vida de las familias (% por cursos)



La gráfica 42 corresponde al ítem 37 “De los siguiente 10 valores indique los cinco más importantes para usted”

4. SÍNTESIS Y CONCLUSIONES

Este estudio se ha llevado a cabo gracias a la colaboración de las familias con hijos escolarizados en centros educativos afiliados a Escuelas Católicas de Madrid. Los niveles que han participado son: Infantil (5 años), 3º y 6º de Educación Primaria, 4º de ESO y 2º de Bachillerato. El 54,4% de los encuestados son madres, el 16,2% son padres y prácticamente el resto (27,5%) de las encuestas han sido cumplimentadas por ambos. Los tutores legales tienen una representación del 0,6% en este estudio. Hay que destacar la alta implicación de los encuestados en este estudio, ofreciendo sus valoraciones en la mayoría de las preguntas, gracias a las cuales la escasa ausencia de respuestas (Ns/Nc) ha permitido estudiar la realidad desde su perspectiva como padres con mayor veracidad.

La participación de las familias en diferentes eventos escolares es algo escasa. Prácticamente todos muestran interés cuando se les convoca para tener reuniones con los tutores, algo más de la mitad también asiste a charlas formativas y un tercio a actividades religiosas. En eventos que tienen que ver con la AMPA o con actividades extraescolares y deportivas, la implicación de las familias es bastante más baja.

El tiempo de dedicación que emplean los padres a la tarea escolar de sus hijos varía en función del nivel educativo. En Infantil dedican más tiempo a realizar deberes o trabajos en casa, en Primaria y Secundaria Obligatoria sobre todo ayudan a sus hijos en el estudio y en Bachillerato les ayudan más a reflexionar sobre el propio trabajo realizado. Independientemente del curso de sus hijos, los padres opinan que deberían dedicar más tiempo a fomentar la lectura de libros y ayudarles a reflexionar sobre lo que han logrado y aprendido. Estas funciones recaen generalmente en la madre y en algunos casos en ambos padres pero la asunción de estas tareas por parte del padre exclusivamente es bastante escasa.

Para desempeñar adecuadamente su labor de padres, la mayoría opina que hay que mantener una actitud de escucha, ser respetuoso y generar confianza. Esta última adquiere mayor importancia cuanto mayor es el hijo. Los atributos menos importantes para las familias son la firmeza, la autoridad y la creatividad.

A la hora de dar consejos a una familia nueva en el centro sobre la forma de proceder, la mayoría de los padres aconsejarían acudir al tutor cuando surge algún problema y escuchar a los hijos. Por el contrario, lo que aconsejarían en último lugar sería: protestar en dirección, pasar desapercibido y “hacer la pelota” a los profesores.

En lo que respecta a los profesores de sus hijos, las cualidades mejor valoradas son la cercanía con el alumno y su competencia profesional. Teniendo en cuenta sus métodos de enseñanza-aprendizaje, lo más importante para la gran mayoría de los padres (86%) es la explicación de clase. En segundo lugar se sitúa la capacidad para promover el trabajo de los alumnos en grupo, aunque es bastante más importante para los padres de Infantil que para el resto. Que el profesor impulse la investigación personal va adquiriendo importancia a medida que los hijos van pasando de curso y el desarrollo de la lectura de libros y revistas científicas tiene mayor importancia en Primaria que en el resto de los cursos.

Los procedimientos de enseñanza de los centros están bastante bien valorados en general. La mayoría de las familias afirma haber sido informadas sobre los sistemas y criterios de evaluación así como de los valores del centro. Así mismo, consideran que los profesores responden adecuadamente a sus preguntas aunque muchos padres, sobre todo de Infantil y Primaria, afirman no poder comunicarse con ellos a través del correo electrónico o de la Web del colegio. En lo que respecta a los procedimientos de enseñanza propios del aula, las familias de Secundaria y Bachillerato son bastante más críticas, sobre todo si sus opiniones se comparan con las de Infantil.

La percepción de las familias sobre el clima de relaciones personales que se viven en los centros es positiva, no obstante, la opinión obtenida de los distintos cursos pone de manifiesto que las relaciones de los profesores entre sí, profesores y alumnos, padres y profesores y alumnos entre sí, son significativamente mejores en Infantil que en Primaria y Secundaria. Estas diferencias desaparecen cuando valoran la relación entre religiosos y seculares o la que se produce entre los padres y la dirección de los centros.

Para la mayoría de las familias, los centros se identifican altamente con valores como la religiosidad católica, solidaridad con los pobres, trabajo constante y espíritu de caridad y servicio, aunque son los padres con hijos más pequeños, Infantil y 3º de Primaria, los que muestran una opinión más alta en todos estos aspectos.

Los principales factores que han influido en la elección del colegio de sus hijos son el orden y la disciplina, la cercanía a casa, que sea un centro católico y el prestigio del mismo respectivamente. En Infantil y Primaria tiene mayor importancia la cercanía pero en Secundaria y Bachillerato el prestigio del centro influye más en la decisión de los padres, además de la disciplina.

Para la gran mayoría de los padres las tres características que comparten los profesores son su capacidad para controlar el orden en clase, su buena formación y la coordinación y unidad que existe entre ellos.

El funcionamiento de los centros en general es muy satisfactorio para los padres. Afirman estar orgullosos de tener a sus hijos escolarizados en ellos y opinan que las Escuelas Católicas aportan algo diferente al resto de los centros concertados-privados. Valoran bastante la colaboración habitual de los centros en campañas solidarias y la preocupación que muestran por el bienestar de los alumnos. Algo más críticos se muestran con las iniciativas de los profesores hacia la innovación e investigación y con la dificultad de acceso de determinados alumnos al colegio debido al alto nivel académico.

Mirando hacia el futuro de los centros, los cambios que se tendrían que producir hacen referencia a la mejora en el manejo de los medios tecnológicos y al fortalecimiento del aprendizaje de inglés contratando profesores nativos. También creen oportuno reducir el número de alumnos por aula, facilitarles un ordenador para uso individual en clase y modificar los contenidos curriculares para que sean más prácticos y reales. Respecto a los profesores, los padres consideran que sus aptitudes profesionales, su vocación educadora y la alta motivación para realizar su trabajo son los puntos fuertes que permitirán que los centros se mantengan en el futuro.

Entrando en temas de actualidad, los problemas sociales que más preocupan a los padres son el paro y la crisis económica seguidos del hambre y la pobreza, las drogas, las guerras y el terrorismo. Son muy pocos los que muestran preocupación por la globalización, la vivienda o las tribus urbanas.

Respecto a lo que acontece en diferentes lugares del mundo, las familias muestran gran interés por la Unión Europea, Estados Unidos y Oriente Medio respectivamente. La atención que prestan a las noticias relativas a lugares como Rusia, Asia o África Subsahariana es considerablemente menor.

La confianza que generan diversas instituciones no es muy alentadora. La Policía se lleva el mayor reconocimiento de las familias seguida de la Iglesia, las Congregacio-

nes Religiosas y las Fuerzas Armadas. La peor opinión se la llevan los Sindicatos aunque las Grandes Empresas, el Parlamento y la Prensa tampoco generan mucha confianza.

La atención que requieren los fenómenos sociales que afectan a la juventud varía en función de la edad y etapa del desarrollo de los hijos, no obstante, los cuatro problemas que más preocupan a todas las familias son las redes sociales, el futuro de los hijos, el acoso que puedan sufrir y el ocio nocturno.

Los aspectos que tienen más importancia en la vida de prácticamente la totalidad de los encuestados son la familia y la salud, aunque no hay que perder de vista la importancia que tiene, para más del 80% de los padres, llevar una vida moral y digna, el trabajo, los estudios y los amigos.

Para terminar, el trabajo y la honradez son los dos valores más importantes para los padres seguidos de la solidaridad y la autoestima. Lo que menos importancia tiene en sus vidas son el estatus social, el sentido crítico y la aceptación de los demás respectivamente.

ANEXO

CUESTIONARIO

A continuación se incluye el cuestionario utilizado para la elaboración de este informe.

EDUCOBARÓMETRO

Cuestionario para las familias del ALUMNADO de ESCUELAS CATÓLICAS DE MADRID

Año 2011

Estimada amiga/o:

Se estará preguntando para qué o por qué se le pide que rellene este cuestionario. En años anteriores se ha pasado uno similar a la dirección del centro, a profesores y alumnos de diferentes colegios. Con estas preguntas tratamos de obtener información sobre su opinión (percepción) acerca de diferentes aspectos relacionados con la educación de su hija/o con la finalidad de tener un mayor conocimiento de nuestra realidad escolar y, a partir de esta información, proponer actuaciones de mejora de nuestros centros.

Una vez hayamos recogido sus respuestas, las contrastaremos con las que en su momento dieron (en un cuestionario similar) los directores, los profesores y alumnos. Nuestro deseo es que el informe final nos muestre caminos de futuro para los centros que integran Escuelas Católicas de Madrid.

Por ello solicitamos que a usted, padre/madre de familia, se sirva contestar, desde su realidad, las diferentes preguntas que se le formulan en el presente cuestionario.

Instrucciones para contestar el cuestionario

Señale con un círculo o una cruz la respuesta que elija.

Por favor, marque una única respuesta a cada pregunta, a menos que en el enunciado se le indique otra cosa.

Si usted tiene varios hijos/as en este colegio, por favor, responda pensando en el que le ha entregado este cuestionario.

La información que nos proporcione será utilizada de forma confidencial y únicamente por el Instituto de Evaluación IDEA.

AGRADECEMOS SU DISPOSICIÓN PARA RESOLVER ESTE CUESTIONARIO
Y OTORGARNOS, PARA ELLO, PARTE DE SU TIEMPO

NOMBRE DEL CENTRO:

LOCALIDAD:

Este cuestionario le ha sido entregado por el tutor/a de su hija/o que está en el curso:

- Infantil (5 años) 3º Primaria 6º Primaria 4º ESO 2º BACH.

A. SECCIÓN ESPECÍFICA

A1. ENCUESTA ESPECÍFICA PADRES

1. Este cuestionario será cumplimentado por: (marque una sola respuesta)

- 1) Madre
- 2) Padre
- 3) Ambos padres
- 4) Otros tutores

2. ¿Cuál es el nivel educativo más alto que ha obtenido el padre/tutor?

- 1) Estudios primarios incompletos o no asistió a la escuela
- 2) Educación General Básica o Educación Secundaria Obligatoria
- 3) Bachillerato, Formación Profesional de Primer Grado, Escuela Elemental de Artes y Oficios Artísticos, BUP, COU, Enseñanza Oficial de Idiomas o Ciclo Formativo de Grado Medio
- 4) Formación Profesional de Segundo Grado, Especialidad en Artes y Oficios Artísticos o Ciclo Formativo de Grado Superior
- 5) Diplomatura, Ingeniería o Arquitectura Técnica
- 6) Licenciatura, Ingeniería Superior o Arquitectura
- 7) Doctorado
- 8) Otros estudios

3. ¿Cuál es el nivel educativo más alto que ha obtenido la madre/tutora?

- 1) Estudios primarios incompletos o no asistió a la escuela
- 2) Educación General Básica o Educación Secundaria Obligatoria
- 3) Bachillerato, Formación Profesional de Primer Grado, Escuela Elemental de Artes y Oficios Artísticos, BUP, COU, Enseñanza Oficial de Idiomas o Ciclo Formativo de Grado Medio
- 4) Formación Profesional de Segundo Grado, Especialidad en Artes y Oficios Artísticos o Ciclo Formativo de Grado Superior
- 5) Diplomatura, Ingeniería o Arquitectura Técnica
- 6) Licenciatura, Ingeniería Superior o Arquitectura
- 7) Doctorado
- 8) Otros estudios

4. ¿Cuál es la situación laboral actual del padre/tutor?

- 1) Trabajador/a asalariado/a a tiempo completo (puede ser varios empleos a tiempo parcial equivalentes)
- 2) Trabajador/a asalariado/a a tiempo parcial
- 3) Otros... trabajador/a por cuenta propia, empresario/a, etc.
- 4) No tiene empleo remunerado pero está buscando empleo
- 5) Ni tiene empleo remunerado ni lo está buscando

5. ¿Cuál es la situación laboral actual de la madre/tutora?

- 1) Trabajador/a asalariado/a a tiempo completo (puede ser varios empleos a tiempo parcial equivalentes)
- 2) Trabajador/a asalariado/a a tiempo parcial
- 3) Otros... trabajador/a por cuenta propia, empresario/a, etc.
- 4) No tiene empleo remunerado pero está buscando empleo
- 5) Ni tiene empleo remunerado ni lo está buscando

6. ¿Cuál es el país de origen del padre/tutor?

- | | |
|--------------|------------------------------|
| 1) España | 6) Perú |
| 2) Ecuador | 7) Bolivia |
| 3) Rumanía | 8) Rep. Dominicana |
| 4) Marruecos | 9) China |
| 5) Colombia | 10) Otro (Indique cuál)..... |

7. ¿Cuál es el país de origen de la madre/tutora?

- | | |
|--------------|------------------------------|
| 1) España | 6) Perú |
| 2) Ecuador | 7) Bolivia |
| 3) Rumanía | 8) Rep. Dominicana |
| 4) Marruecos | 9) China |
| 5) Colombia | 10) Otro (Indique cuál)..... |

8. El hijo o hija al que se refiere este cuestionario es:

- 1) Varón
- 2) Mujer

9. Indique cuántos años lleva su hija/o escolarizado en el centro (contando el curso actual):

- 1) Menos de 4 años
- 2) Entre 4 y 10 años
- 3) Más de 10 años

10. Indique si generalmente participa en los siguientes eventos colegiales:

1	2
SI	NO

Representando a los padres en el aula	1	2
Votación en las elecciones del consejo escolar	1	2
Reuniones con los tutores	1	2
Charlas formativas	1	2
Escuela de padres	1	2
Coordinación en actividades extraescolares y deportivas	1	2
Actividades religiosas	1	2
Asambleas del AMPA	1	2

11. Entendiendo cada una de las funciones propias de una madre/padre/tutor con respecto a sus hijos y la tarea escolar, señale con un círculo la función a la que dedica más tiempo: (marcar sólo una respuesta)

- 1) Ayuda en el estudio personal de su hija/o en casa (*estudiar, comprender, aprender...*)
- 2) Realización de tareas escolares en casa (*Los deberes, actividades de las materias*)
- 3) Tiempo dedicado a la lectura (*Lectura de libros: novelas, poesía, teatro...*)
- 4) Planificación de tareas (*Elaborar conjuntamente un planing del tiempo a dedicar a cada cosa en el trabajo escolar en casa: técnicas de organización del propio trabajo...*)
- 5) Ampliación de los contenidos de clase (*búsqueda conjunta de más información en biblioteca, otros libros, en Internet...*)
- 6) Reflexión del propio trabajo (*Reflexión sobre lo aprendido. Acompañar, ante una actividad, en pensar cómo la ha hecho, por dónde he empezado, qué ha ido bien, qué ha ido mal. Y de esta reflexión concluir cómo mejorar la próxima vez que tenga que hacer algo parecido*)

12. A continuación, marque la función a la que dedica menos tiempo: (marcar sólo una respuesta)

- 1) Ayuda en el estudio personal de su hija/o en casa
- 2) Realización de tareas escolares en casa
- 3) Tiempo dedicado a la lectura
- 4) Planificación de tareas
- 5) Ampliación de los contenidos de clase en biblioteca, Internet...
- 6) Reflexión del propio trabajo

13. Ahora señale, por favor, la función a la que piensa que debería dedicar más tiempo en su tarea como padre/madre/tutor: (marcar sólo una respuesta)

- 1) Ayuda en el estudio personal de su hija/o en casa
- 2) Realización de tareas escolares en casa
- 3) Tiempo dedicado a la lectura
- 4) Planificación de tareas
- 5) Ampliación de los contenidos de clase en biblioteca, Internet...
- 6) Reflexión del propio trabajo

14. Por último, marque la función a la que piensa que debería dedicar menos tiempo en su tarea como padre/madre/tutor: (marcar sólo una respuesta)

- 1) Ayuda en el estudio personal de su hija/o en casa
- 2) Realización de tareas escolares en casa
- 3) Tiempo dedicado a la lectura
- 4) Planificación de tareas
- 5) Ampliación de los contenidos de clase en biblioteca, Internet...
- 6) Reflexión del propio trabajo

15. Atendiendo a las tareas mencionadas en los ítems anteriores (11, 12, 13 y 14) ¿quién considera usted que asume principalmente estas tareas en su hogar?

- Padre
- Madre
- Ambos
- Tutor/a

16. En su relación con su hija/o hacia dónde se definiría usted

- Madre/Padre autoritario
- Madre/Padre amigo/colega
- Madre/Padre acompañante

17. De entre los siguientes, seleccione los tres atributos que considere más importantes para el desempeño de su tarea como padre/madre/tutor:

- Escucha
- Flexibilidad (Dejar espacio al niño/a para desarrollarse por sí mismo).
- Autoridad
- Paciencia
- Confianza
- Firmeza
- Coherencia
- Creatividad (conseguir caminos nuevos, alternativas diferentes en la forma de ser y pensar)
- Respeto
- Disciplina

18. De las siguientes cualidades, señale las tres que considere más importantes en los profesores del centro donde se encuentra escolarizado su hija/o:

- Capacidad de generar cercanía humana con el alumno
- Estar siempre dispuesto para hablar con los padres/tutores
- Admitir las sugerencias de los padres/tutores
- Rigor y disciplina
- Flexibilidad académica con el alumno
- Competencia profesional
- Capacidad de generar distancia adecuada con el alumno
- Promueve el consenso y la participación
- Exigencia académica
- Administrar con prudencia la información personal tanto de alumnos como padres
- Carácter ejemplificador

19. Señale los dos métodos de aprendizaje que a usted le resulten más importantes para que su hija/o adquiera conocimientos y habilidades como estudiante:

- | | |
|---|--|
| <input type="checkbox"/> Trabajo en grupo | <input type="checkbox"/> Explicación del profesor |
| <input type="checkbox"/> Búsqueda en Internet | <input type="checkbox"/> Lectura de libros, revistas científicas |
| <input type="checkbox"/> Salidas fuera del centro | <input type="checkbox"/> Investigación personal |
| <input type="checkbox"/> Manejo de redes sociales | |

20. Valore su grado de acuerdo con las siguientes afirmaciones:

1	2	3	4	5
Muy en desacuerdo	En desacuerdo	Indiferente	De acuerdo	Muy de acuerdo

Los temas y trabajos de la clase de su hija/o están relacionados con la vida real	1	2	3	4	5
Los profesores relacionan unas asignaturas con otras	1	2	3	4	5
Su hija/o siempre sabe lo que hay que hacer con los libros, esquemas, otros textos y las explicaciones del profesor	1	2	3	4	5
El profesorado del centro innova en metodologías pedagógicas y en sistemas de evaluación.....	1	2	3	4	5
Los profesores explican con claridad y de forma ordenada.....	1	2	3	4	5
Usted está informado sobre los sistemas y criterios de evaluación.....	1	2	3	4	5
El profesorado está al corriente de los últimos avances de la materia que explica	1	2	3	4	5
Se utilizan los materiales y recursos necesarios para que su hija/o aprenda más y mejor	1	2	3	4	5
Los profesores responden adecuadamente a las preguntas de las familias....	1	2	3	4	5
Me puedo comunicar con los profesores a través de la Web/el e-mail del colegio	1	2	3	4	5
En este curso hay bastantes tareas de colaboración y trabajo en grupo entre alumnos	1	2	3	4	5
Veo coherencia entre el carácter propio del centro y el trabajo de los profesores.....	1	2	3	4	5
El tutor/a nos ha explicado cuáles son los valores de este centro.....	1	2	3	4	5

21. Si tuviera que aconsejar a un padre/madre/tutor que escolariza por primera vez a su hijo en el Centro, ¿qué tres consejos le daría?

- Está muy bien participar en las otras actividades del centro (extraescolares, de pastoral, solidaridad...)
- “Pelotea” a los profesores.
- Pasa tiempo con tus hijos. Haced juntos cosas en las que ambos disfrutéis.
- Escucha a tus hijos.
- Hazte respetar por el tutor y los demás profesores desde el primer día.
- Intenta pasar desapercibido y que te conozcan lo menos posible.
- Ante cualquier problema acude al tutor/a de tu hija/o.
- Si tienes problemas “protesta” en dirección, porque te harán caso.

A2. ENCUESTA ESPECÍFICA EDUCACIÓN

22. Desde su realidad como padre/madre/tutor, ¿cómo percibe el clima de relaciones en el centro?

1	2	3	4	5	
Muy malas	Malas	Normales	Buenas	Muy buenas	
Profesor / Profesor	1	2	3	4	5
Religiosos-as / Seglares (no religiosos-as)	1	2	3	4	5
Profesores / PAS (Personal de Administración y Servicios)	1	2	3	4	5
Padres / Profesores	1	2	3	4	5
Padres / Dirección del centro	1	2	3	4	5
Alumnos / Alumnos.....	1	2	3	4	5
Alumnos / Profesores	1	2	3	4	5
Alumnos / PAS	1	2	3	4	5
Alumnos / Dirección del centro	1	2	3	4	5

23. ¿En qué medida se identifica el centro donde está escolarizado su hija/o con los siguientes valores?

1	2	3	4	5	
Muy bajo	Bajo	Medio	Alto	Muy alto	
Sencillez / Humildad	1	2	3	4	5
Igualdad y Equidad	1	2	3	4	5
Alegría de la vida	1	2	3	4	5
Hospitalidad.....	1	2	3	4	5
Trabajo constante	1	2	3	4	5
Interioridad	1	2	3	4	5
Honestidad	1	2	3	4	5
Austeridad	1	2	3	4	5
Religiosidad Católica.....	1	2	3	4	5
Espíritu de caridad y servicio	1	2	3	4	5
Solidaridad con los pobres.....	1	2	3	4	5
Corresponsabilidad (responsabilidad compartida).....	1	2	3	4	5
Inclusividad	1	2	3	4	5
Empatía con el entorno (buena relación con el barrio)	1	2	3	4	5
Interculturalidad.....	1	2	3	4	5
Creatividad.....	1	2	3	4	5
Innovación educativa.....	1	2	3	4	5

24. Teniendo en cuenta la siguiente escala, indique en qué medida influyó cada uno de los siguientes motivos en su elección de este centro para su hija/o:

1	2	3	4	5
Muy poco	Poco	Algo	Bastante	Mucho

Por ser un centro católico	1	2	3	4	5
Porque los alumnos aprenden mucho y sacan buenas notas	1	2	3	4	5
Porque se dice que es un buen centro –tiene prestigio–	1	2	3	4	5
Porque hay orden y disciplina	1	2	3	4	5
Porque estaba cerca de casa o trabajo	1	2	3	4	5
Porque tiene muy buenas instalaciones.....	1	2	3	4	5
Porque el horario coincidía con el de mi trabajo.....	1	2	3	4	5
Por el tipo de alumnos que vienen a este centro	1	2	3	4	5
Porque es el centro donde yo estudié.....	1	2	3	4	5

25. Según usted ¿cuál diría que es el “denominador común” de los profesores del centro? Elija tres de las siguientes opciones:

- Tienen sentido del humor
- Hacen la clase interesante
- Dominan la asignatura
- Explican con claridad
- Tienen carencias formativas en el ejercicio de su profesión
- Ayudan a todos los alumnos
- No controlan el orden en clase
- Tratan a los alumnos como adultos
- Existe falta de coordinación y de unidad entre ellos
- Son justos
- Muestran favoritismos (tienen “enchufados”)
- Son autoritarios
- Son innovadores, buscan nuevas maneras de dar clase
- Tienen en cuenta los sentimientos de los alumnos
- Se apoyan en las nuevas tecnologías para la impartición de sus clases

26. Indique tres cambios urgentes que, según usted, se tendrían que producir en este centro para que tenga un buen futuro:

- Posibilitar que cada alumno tenga un ordenador en clase
- Cambiar la forma de dar clase que tiene la mayor parte de los profesores
- Menos exigencia en las normas de disciplina
- Hacer más prácticos y reales (actualizados) los contenidos curriculares
- Contratar profesores nativos ingleses
- Buena utilización de los medios tecnológicos
- Ampliar el número de horas de clase
- Incorporar la jornada continua en primaria
- Reducir el número de alumnos por aula

27. Valore los puntos fuertes del conjunto de profesores del centro para que éste se mantenga en el futuro:

	1	2	3	4	5
	Muy baja	Baja	Media	Alta	Muy alta
Aptitud profesional	1	2	3	4	5
Capacidad de adaptación.....	1	2	3	4	5
Acompañamiento del alumno en su proceso vital (creación de vínculos) ..	1	2	3	4	5
Capacidad de innovación.....	1	2	3	4	5
Preocupación por su formación permanente	1	2	3	4	5
Sensibilidad social.....	1	2	3	4	5
Vocación educadora	1	2	3	4	5
Vivencia religiosa.....	1	2	3	4	5
Sintonía con el ideario del centro	1	2	3	4	5
No sólo se preocupan por lo académico sino también por la vida en general del alumno	1	2	3	4	5
Motivación del profesorado	1	2	3	4	5

28. Señale su grado de acuerdo con las siguientes afirmaciones:

1	2	3	4	5
Muy en desacuerdo	En desacuerdo	Indiferente	De acuerdo	Muy de acuerdo

Las Escuelas Católicas, en general, aportan algo distinto al resto de Colegios Concertados-Privados	1	2	3	4	5
El funcionamiento de este centro hace que esté satisfecho	1	2	3	4	5
Yo estoy orgulloso de tener escolarizado a mi hija/o en este centro.....	1	2	3	4	5
El Centro está abierto al barrio/pueblo.....	1	2	3	4	5
En este Centro se realizan numerosas actividades sociales y culturales ..	1	2	3	4	5
Este Centro tiene unas señas de identidad reconocidas	1	2	3	4	5
El Centro se preocupa por el bienestar de todos los alumnos.....	1	2	3	4	5
Colaboramos habitualmente en campañas solidarias.....	1	2	3	4	5
Este Centro tiene un alto nivel académico que lo hace inaccesible a determinados tipos de alumnos	1	2	3	4	5
En este centro los profesores innovan e investigan	1	2	3	4	5
Valoro las oportunidades extraescolares que el centro nos proporciona.....	1	2	3	4	5
El centro debería mantener o, en su caso, fortalecer la identidad católica.....	1	2	3	4	5
Buena parte del profesorado de este centro cree que antes educar era más fácil	1	2	3	4	5
El Centro está abierto a las críticas y dispuesto a cambiar en beneficio de la formación de nuestra hija/o	1	2	3	4	5

29. Cuando en el centro se plantea un nuevo proyecto (por ejemplo, una forma distinta de dar las clases...) o alguna sugerencia de cambio, ¿qué piensa usted? (marque una respuesta)

- Algo necesario y urgente
- Una oportunidad para que mejore la educación de mi hija/o
- Como siempre no cambiará nada
- Otra idea tonta
- Una posibilidad interesante

B. ENCUESTA GENERAL

30. Indique los tres problemas sociales que más le preocupan en este momento:

- | | |
|--|---|
| <input type="checkbox"/> Hambre/pobreza | <input type="checkbox"/> Consumismo |
| <input type="checkbox"/> Guerra/terrorismo | <input type="checkbox"/> Tribus Urbanas |
| <input type="checkbox"/> Paro | <input type="checkbox"/> Crisis económica |
| <input type="checkbox"/> Drogas | <input type="checkbox"/> Indiferencia ante lo religioso |
| <input type="checkbox"/> Globalización | <input type="checkbox"/> Vivienda |
| <input type="checkbox"/> Medio ambiente (cambio climático) | <input type="checkbox"/> Derechos Humanos |
| <input type="checkbox"/> Poderes políticos | |

31. Según su opinión ¿qué tipo de impacto tiene la inmigración en nuestro país?

- 1) Muy positivo
- 2) Positivo
- 3) Ni positivo ni negativo
- 4) Negativo
- 5) Muy negativo

32. Indique su opinión sobre la situación de bienestar y dignidad humana en nuestro planeta:

- 1) Muy positivo
- 2) Positivo
- 3) Ni positivo ni negativo
- 4) Negativo
- 5) Muy negativo

33. Valore la atención que presta a noticias sobre cuestiones o acontecimientos que suceden en otros lugares fuera de España:

	1	2	3	4	5
	Muy poca	Poca	Regular	Bastante	Mucha
Unión Europea	1	2	3	4	5
Norte de África	1	2	3	4	5
África Subsahariana	1	2	3	4	5
Estados Unidos.....	1	2	3	4	5
Oriente Medio.....	1	2	3	4	5
Latinoamérica	1	2	3	4	5
China	1	2	3	4	5
Rusia.....	1	2	3	4	5
Asia.....	1	2	3	4	5

34. Señale su grado de confianza en las siguientes instituciones:

1	2	3	4	5	
Muy poca	Poca	Regular	Bastante	Mucha	
El Parlamento de la Comunidad Autónoma de Madrid	1	2	3	4	5
El Parlamento del Estado.....	1	2	3	4	5
La Unión Europea	1	2	3	4	5
Las grandes empresas	1	2	3	4	5
La OTAN.....	1	2	3	4	5
La administración de Justicia.....	1	2	3	4	5
El sistema de Seguridad Social	1	2	3	4	5
La Iglesia.....	1	2	3	4	5
Las Congregaciones Religiosas	1	2	3	4	5
Las Fuerzas Armadas	1	2	3	4	5
La Policía.....	1	2	3	4	5
El sistema de enseñanza	1	2	3	4	5
ONG's.....	1	2	3	4	5
Los Sindicatos.....	1	2	3	4	5
La Prensa.....	1	2	3	4	5

35. De los siguientes fenómenos del mundo actual que afectan a nuestra juventud, indique tres que le inquietan y le obligan a permanecer más atenta/o:

- Redes sociales
- Información a través de Internet
- Ocio nocturno
- Relaciones humanas
- Relaciones sexuales entre la juventud
- Acoso
- Dificultad para tener amistades arraigadas y profundas
- Decisiones acerca del futuro académico y profesional

36. Señale la importancia de los siguientes aspectos en su vida:

1	2	3	4	5	
Muy poca	Poca	Regular	Bastante	Mucha	
Salud	1	2	3	4	5
Familia	1	2	3	4	5
Amigos y conocidos.....	1	2	3	4	5
Trabajo	1	2	3	4	5
Ganar dinero	1	2	3	4	5
Llevar una vida moral y digna.....	1	2	3	4	5
Tiempo libre/de ocio.....	1	2	3	4	5
Vida afectivo-sexual	1	2	3	4	5
Estudios, formación	1	2	3	4	5
Política.....	1	2	3	4	5
Religión	1	2	3	4	5

37. De los siguientes 10 valores indique los cinco más importantes para usted:

- | | |
|---|---|
| <input type="checkbox"/> Autoestima | <input type="checkbox"/> Solidaridad |
| <input type="checkbox"/> Coherencia | <input type="checkbox"/> Cortesía y urbanidad |
| <input type="checkbox"/> Trabajo, esfuerzo, tesón | <input type="checkbox"/> Sentido crítico |
| <input type="checkbox"/> Seguridad | <input type="checkbox"/> Estatus social |
| <input type="checkbox"/> Aceptación de los demás | <input type="checkbox"/> Honradez |

