



**Comunidad  
de Madrid**

CONSEJERÍA DE EDUCACIÓN  
Y JUVENTUD

# ***COMIENZO DE CLASES***

## ***Curso 2020 - 2021***

*Consejería de Educación y Juventud*



**Comunidad  
de Madrid**

# ***ESTRATEGIA DE INICIO DE CURSO 2020-2021***

## ***ESCENARIO II***

**Los centros educativos de la Comunidad de Madrid comenzarán el inicio de curso 2020-2021 en el Escenario II** (recogido en la Resolución conjunta de las Viceconsejerías de Política Educativa y de Organización Educativa de 9 de julio de 2020)

**Las autoridades sanitarias podrán determinar una modificación a otro escenario** en toda la región o en determinados municipios o centros dependiendo de la evolución epidemiológica



## Primer Ciclo Infantil (0 – 3 años)



- Los 92.728 alumnos comenzarán el 4 de septiembre en mas de un millar de centros
- Los padres podrán acompañar a los hijos con mascarilla y haciendo uso de gel hidroalcohólico y se les tomará la temperatura a la entrada de los centros.
- **Presencialidad de todos los alumnos**
- **Grupos de convivencia máximo 20 alumnos**
- **Tests de anticuerpos contra COVID-19 al profesorado y PAS de los centros al inicio del curso**




- **Se contratan 350 educadores de infantil**
- Los educadores permanecerán con un único grupo de convivencia estable
- Los educadores de apoyo deberán extremar las medidas de prevención sanitaria



- **Lavado de manos gel hidroalcohólico**
- **Ampliación de contratos de limpieza** de los centros y se llevará a cabo **desinfección completa del centro ante casos confirmados**
- **No se deben usar juguetes que por su reducido tamaño o dificultad de desinfección pudieran suponer un riesgo** para la salud del alumnado.



- **Coordinador COVID-19 por centro**
- **Protocolo de detección y seguimiento** casos de COVID-19 
- **Relación directa del coordinador COVID** de los centros escolares **con el personal de Dirección General de Salud Pública** para seguimiento de casos



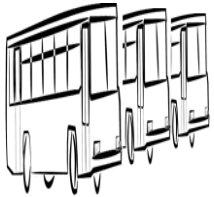
## Educación Especial



- **5.545 alumnos comenzarán el 8 de septiembre en 69 centros**
- Los padres decidirán teniendo en cuenta el criterio médico la asistencia de sus hijos a los centros



- **Presencialidad de todos los alumnos**
- **Grupos de convivencia entre 6-8 (EBO) o 15 alumnos (TVA)**
- Entradas y salidas escalonadas



- **Incremento de autobuses escolares** y adecuación de horarios
- Ventilación de los autobuses antes y después de su uso
- Medidas extraordinarias de limpieza de los vehículos



- **PCRs para todo el profesorado y el alumnado de educación especial al inicio de curso de todos los cursos**
- **Tests de anticuerpos COVID-19 para profesorado y alumnado** de forma periódica



- **Coordinador COVID-19 por centro**
- **Protocolo de detección y seguimiento** casos de COVID-19
- **Relación directa del coordinador COVID de los centros escolares con el personal de Dirección General de Salud Pública** para seguimiento de casos





# ESCENARIO II.

## Educación Infantil Segundo Ciclo y Educación Primaria



- 195.666 alumnos de segundo ciclo de educación infantil y 211.380 alumnos de 1º, 2º 3º de educación primaria comenzarán el 8 de septiembre
- 220.361 alumnos de 4º, 5º y 6º de educación primaria comenzarán el 17 de septiembre



- Presencialidad de todos los alumnos
- Reducción de clases: grupos estables de convivencia

Reducción de ratio de 25 a 20 alumnos por clases



Distancia 1,5 m.



Convivencia estable (máx. 20 alumnos)



Organización de lugares alternativos en el centro, edificios municipales (centros culturales, polideportivos, bibliotecas...) u otros espacios.

Flexibilizar horarios y materias



- Uso de mascarilla de los alumnos mayores de 6 años en el centro escolar de forma permanente, si mejora la situación epidemiológica, la mascarilla sería obligatoria a partir de los 11 años



- Incremento de 200 técnicos especialistas de infantil y primaria, aumento de 1.200 maestros de educación infantil y de 2.400 maestros de otras especialidades

- Coordinador COVID-19 por centro
- Protocolo de detección y seguimiento casos de COVID-19.
- Se propondrá el uso de cámaras de grabación en directo en las clases cuando los alumnos estén infectados o en cuarenta por COVID en sus domicilios
- Relación directa del coordinador COVID de los centros escolares con el personal de Dirección General de Salud Pública para seguimiento de casos





# ESCENARIO II.

## ESO, Bachillerato, FP y E. Adultos

### 1º y 2º de la ESO (11-13 años)



152.628 alumnos de 1º y 2º de la ESO comenzarán las clases el 18 de septiembre



Presencialidad total de los alumnos  
Reducción de grupos de 30 alumnos a 23 (distancia de 1,5 m)



Se contratarán 2.081 profesores de las distintas especialidades



Organización de lugares alternativos en el centro, edificios municipales u otros espacios

Flexibilización horarios y materias

### 3º, 4º de la ESO (14 -16 años), Bachillerato (16-18 años) FP y E. Adultos



135.298 alumnos de 3º, 4º de la ESO y los más de 108.465 de Bachillerato comenzarán el 9 de septiembre

25.069 alumnos de Escuelas de Adultos comenzarán el 14 de septiembre

51.974 alumnos de FP G. Básica y FP G. Medio Superior comenzarán el 18 de septiembre

54.060 alumnos de FP grado superior comenzarán el 28 de septiembre

Los centros garantizarán la presencialidad entre 1/3 y 1/2 del horario semanal para todos los alumnos

Ejemplos:



- Días alternos**
- L y X ½ clase
  - M y J ½ clase
  - V on line



- Franjas horarias**
- 8 – 12 h.
  - 12 – 16 h.



# ***CALENDARIO DE INICIO DE CURSO 2020-2021***



Comunidad  
de Madrid

# APERTURA ESCALONADA DEL CURSO EN LA COMUNIDAD DE MADRID: ESCENARIO II



<b>1º ciclo de infantil (0-3 años)</b>	<b>+ 92.600 alumnos</b>	<b>4 de septiembre</b>
<b>2º ciclo de infantil (3-6 años)</b>	<b>+ 195.650 alumnos</b>	<b>8 de septiembre</b>
<b>1º, 2º, 3º de ed. primaria (6- 8 años)</b>	<b>+ 211.350 alumnos</b>	<b>8 de septiembre</b>
<b>4º, 5º y 6º de ed. primaria (8 a 10)</b>	<b>+ 220.300 alumnos</b>	<b>17 de septiembre</b>
<b>1º y 2º de la ESO (10-12 años)</b>	<b>+ 151.600 alumnos</b>	<b>18 de septiembre</b>
<b>3º y 4º de la ESO (12-16 años)</b>	<b>+ 135.200 alumnos</b>	<b>9 de septiembre</b>
<b>FP G. Básico y G. Medio</b>	<b>+ 51.970 alumnos</b>	<b>18 de septiembre</b>
<b>1º y 2º BACHILLERATO (16-18 años)</b>	<b>+ 108.460 alumnos</b>	<b>9 de septiembre</b>
<b>Educación de adultos</b>	<b>+ 54.000 alumnos</b>	<b>14 de septiembre</b>
<b>Alumnos de régimen especial</b>	<b>+ 46.500 alumnos</b>	<b>14 y 21 de septiembre</b>
<b>Alumnos de escuelas de idiomas</b>	<b>+ 38.500 alumnos</b>	<b>21 de septiembre</b>



# ***MEDIDAS DE SEGURIDAD E HIGIENE***



Comunidad de Madrid

# MEDIDAS DE SEGURIDAD E HIGIENE



Creación del **coordinador COVID-19 por centro**. Se les suministrará **EPIS para tratar con casos sospechosos y posibles**



Contratación de **150 enfermeros** que se sumarán a los **+ de 400 ya existentes en los centros**



**Protocolo de detección y seguimiento** casos de COVID-19 con aislamiento en un aula a los casos sospechosos y posibles.



**Ampliación de contratos de limpieza** de los centros

**Subvenciones a los Ayuntamientos para la mejora de la limpieza** de los centros de su competencia

**Desinfección total del centro ante casos confirmados**

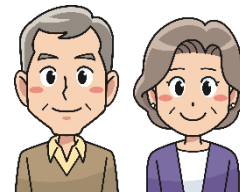


**Geles hidroalcohólicos en los centros, lavado de manos continuo, mascarillas personal docente y no docente**  
**Ventilación continua de aulas y centros**



**Usos de mascarillas obligatoria en los centros escolares a partir de los 6 años** salvo por motivos médicos justificados. Si mejora situación epidemiológica, será obligatoria a partir de los 11 años

Se **suministrarán termómetros a los centros** para controlar la temperatura en la entrada de los alumnos y del personal  
En caso de que **presenten fiebre, se aplicará el protocolo COVID-19**



**Se recomienda que las personas mayores no acompañen a los alumnos a los centros**

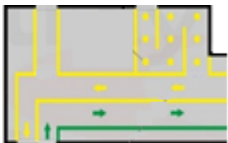


**Recorridos señalizados de entrada y salida**



**Mamparas en servicios de atención directa al público**

**Mamparas entre pupitres** cuando no sea posible distancia de 1,5 m o no existan espacios alternativos





Comunidad  
de Madrid

# MEDIDAS DE SEGURIDAD E HIGIENE



**+100.000 tests anticuerpos COVID-19 al personal docente y no docente a principio de curso**



**Pruebas periódicas** al profesorado y alumnos de la educación especial de todos los centros

**Pruebas periódicas** a los docentes que sean población de riesgo o > 50 años con patologías asociadas

**Pruebas periódicas** a los alumnos vulnerables o con enfermedades graves



**PCRs para el profesorado y alumnado de la educación especial** a inicio de curso



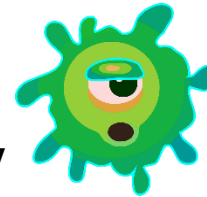
**Estudio serológico de + 42.000 pruebas a los alumnos y del profesorado en tres momentos (septiembre, diciembre y marzo)**



**Relación directa del coordinador COVID-19 y la DG de salud pública**



**Se facilitarán videos sobre higiene y prevención del COVID-19 a los centros** que deberán ser presentados a los alumnos el primer día de clase



**Procedimientos establecidos por la Consejería de Sanidad para los centros, con la creación de “aula especial” para aislar** ante casos:

- Sospechosos
- Probables
- Confirmados



**Formación específica on line coordinado por la DG. de Salud pública para coordinadores COVID-19 de los centros**

**MOOC**

**Cursos a gran escala (MOOCs)** para el profesorado de medidas preventivas sanitarias.

# ***MEDIDAS DE AMPLIACIÓN DEL PERSONAL DOCENTE***



# MEDIDAS DE INCREMENTO DEL PERSONAL DOCENTE



## DOCENTES CENTROS PÚBLICOS

Incremento docentes acuerdo sectorial	600
Educadores de infantil	350
Técnicos especialistas Infantil y Primaria	200
Maestros de educación infantil	1.200
Maestros de otras especialidades	2.400
Profesores de Educación Secundaria	2.081
Profesores de refuerzo de Educación Primaria	500
Profesores de refuerzo de Educación Secundaria	617

## DOCENTES DE CENTROS SOSTENIDOS CON FONDOS PÚBLICOS

**TOTAL** 2.662

**INCREMENTO TOTAL DE DOCENTES PARA AFRONTAR LA  
SITUACIÓN DEL COVID-19** **10.610**



Comunidad  
de Madrid

# ***PLAN DE REFUERZO***



# PLAN DE REFUERZO



Para compensar al alumnado que ha tenido mayores dificultades y que no han podido continuar su educación on line de forma óptima, se pondrá en marcha **un plan de refuerzo**:

## - Evaluación diagnóstica:

- Análisis de los recursos digitales de los que han dispuesto durante el confinamiento y de los que actualmente disponen
- Evaluación del contacto que han tenido los alumnos con centros y profesores desde sus hogares durante el confinamiento
- Diagnóstico sobre los aprendizajes adquiridos y cuáles son necesarios reforzar en el inicio de curso



- Se organizarán **sesiones de refuerzo** educativo.
  - **500 profesores en Primaria**
  - **617 profesores en Secundaria**

# ***MEDIDAS DE FLEXIBILIZACIÓN DE HORARIOS***





Comunidad  
de Madrid

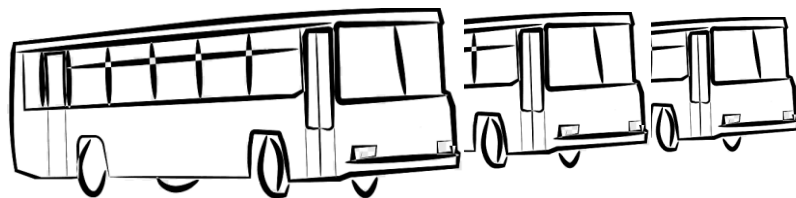
# MEDIDAS DE FLEXIBILIZACIÓN DE HORARIOS

**Flexibilización** de horarios lectivos / materias



**Escalonamiento** de entradas y salidas

Aumento de los **turnos de comedor** o suministro por parte de los comedores de comida en frío para que los alumnos lleven a los hogares



**Incremento de autobuses escolares** y adecuación de horarios

Autorización excepcional de la **jornada continua** de los colegios si lo solicitan los centros



Autorización de las clases de **los primeros y los últimos del cole** guardando medidas de prevención sanitaria



# ***MEDIDAS TECNOLÓGICAS***



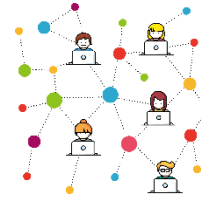
Comunidad  
de Madrid

# UTILIZACIÓN INTENSIVA DE LAS TIC Y LA DIGITALIZACIÓN



## Fomento y desarrollo de plataformas educativas

Materiales digitales  
Intensificación de la formación on-line  
del profesorado



Refuerzo Infraestructura  
EducaMadrid  
Refuerzo del CAU de  
EducaMadrid  
Sistema de videoconferencia  
integrado Aulas Virtuales de  
EducaMadrid



**Biblioteca escolar interactiva digital de lectura** para todos los alumnos desde **4º EP a 2º Bachillerato**.  
**Préstamo de tres libros** al trimestre por alumno, seguimiento, club de lectura, actividades, debate.



Currículo on line de las materias troncales desde **5º de primaria, secundaria y bachillerato en español y en inglés**



**70.000 dispositivos electrónicos**  
**6.100 cámaras de grabación**  
para las clases de secundaria, FP y Bachillerato



**Formación a alumnos y familias** en el uso de las tecnologías digitales



Campaña informativa sobre **las normas de ciberseguridad y protección de datos** en el uso de recursos tecnológicos



Se creará la **plataforma on line de exámenes**  
Se fomentará la realización **exámenes orales**

# ***INFRAESTRUCTURAS Y MOBILIARIO***



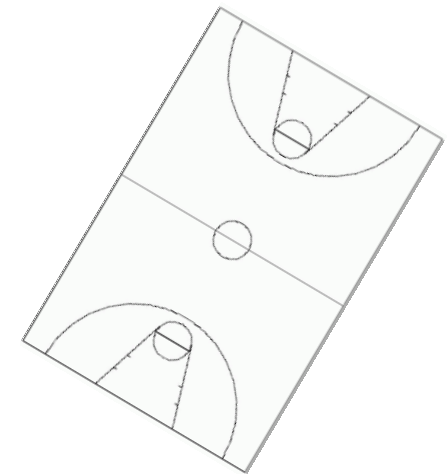
# INFRAESTRUCTURAS Y MOBILIARIO

## ➤ Obras de Adaptación de Espacios



## ➤ Obras de Mejora y reforma de Centros Educativos

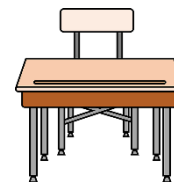
- Accesibilidad
- Reformas de Patios
- Aseos
- Ventilación
- Pistas deportivas



## ➤ Módulos Prefabricados



## ➤ Adquisición de mobiliario para la creación de nuevas aulas



## ➤ Mamparas de atención al público y mamparas para aulas





Comunidad  
de Madrid

# Consejería de Educación y Juventud

